



ประกาศสำนักงานคณะกรรมการกำกับกิจการพลังงาน
เรื่อง กำหนดเขตระบบโครงข่ายไฟฟ้า ๕๐๐ กิโลโวลต์ บางละมุง ๒ – ปลวกแดง
(ช่วงปรับแก้ทิศทางและแนวเขตระบบโครงข่ายไฟฟ้า)
ตามพระราชบัญญัติการประกอบกิจการพลังงาน พ.ศ. ๒๕๕๐

ด้วยคณะกรรมการกำกับกิจการพลังงาน ได้พิจารณาให้ความเห็นชอบทิศทางและแนวเขตในการวางระบบโครงข่ายไฟฟ้า ตามแผนผังแสดงรายละเอียดของลักษณะทิศทาง และแนวเขตในการวางระบบโครงข่ายไฟฟ้าของการไฟฟ้าฝ่ายผลิตแห่งประเทศไทย (กฟผ.) ตามโครงการก่อสร้างระบบโครงข่ายไฟฟ้า ๕๐๐ กิโลโวลต์ บางละมุง ๒ – ปลวกแดง (ช่วงปรับแก้ทิศทางและแนวเขตระบบโครงข่ายไฟฟ้า) เพื่อความเหมาะสมของการใช้ประโยชน์ในพื้นที่บริเวณดังกล่าว

อาศัยอำนาจตามความในมาตรา ๑๐๖ มาตรา ๑๐๗ มาตรา ๑๐๘ แห่งพระราชบัญญัติการประกอบกิจการพลังงาน พ.ศ. ๒๕๕๐ และประกาศคณะกรรมการกำกับกิจการพลังงาน เรื่อง หลักเกณฑ์การจัดทำประกาศ เครื่องหมาย และวิธีการแจ้งสิทธิในเขตระบบโครงข่ายพลังงาน พ.ศ. ๒๕๖๔ ประกอบกับมติคณะกรรมการกำกับกิจการพลังงาน ในการประชุมครั้งที่ ๒/๒๕๖๗ (ครั้งที่ ๘๘๗) เมื่อวันที่ ๑๐ มกราคม ๒๕๖๗ สำนักงานคณะกรรมการกำกับกิจการพลังงาน จึงประกาศให้ทราบโดยทั่วกัน ดังต่อไปนี้

ข้อ ๑ ยกเลิกทิศทางและแนวเขตระบบโครงข่ายไฟฟ้า ตามแผนผังแสดงรายละเอียดของลักษณะทิศทาง และแนวเขตในการวางระบบโครงข่ายไฟฟ้า ๕๐๐ กิโลโวลต์ บางละมุง ๒ – ปลวกแดง เริ่มต้นจาก กม. (สายส่งไฟฟ้า) ที่ ๑๐ + ๖๕๑.๖๔ ไปยัง กม. (สายส่งไฟฟ้า) ที่ ๑๑ + ๙๘๐.๑๑ ระยะทางประมาณ ๑,๓๒๘.๔๗ เมตร พาดผ่านท้องที่ตำบลมาบยางพร อำเภอปลวกแดง จังหวัดระยอง

ข้อ ๒ กำหนดให้พื้นที่แนวเขตระบบโครงข่ายไฟฟ้า ๕๐๐ กิโลโวลต์ บางละมุง ๒ – ปลวกแดง (ช่วงปรับแก้ทิศทางและแนวเขตระบบโครงข่ายไฟฟ้า) เริ่มต้นจาก กม. (สายส่งไฟฟ้า) ที่ ๑๐ + ๖๕๑.๖๔ ไปยัง กม. (สายส่งไฟฟ้า) ที่ $\frac{๑๑ + ๙๘๐.๙๓ \text{ BK.}}{๑๑ + ๙๘๐.๑๑ \text{ AH.}}$ ระยะทางประมาณ ๑,๒๘๙.๒๙ เมตร พาดผ่านท้องที่ตำบลมาบยางพร อำเภอปลวกแดง จังหวัดระยอง เป็นเขตระบบโครงข่ายไฟฟ้า โดยกำหนดความกว้างของเขตระบบโครงข่ายไฟฟ้า วัดจากแนวศูนย์กลางของเสาสายส่งไฟฟ้าออกไปด้านละ ๓๐.๐๐ เมตร รวมทั้งสองด้านกว้าง ๖๐.๐๐ เมตร ปรากฏตามแผนผังแสดงรายละเอียด แบบเลขที่ ๔-BL๒-PDG-๐๖.๒๐๑๘ REV.๔ จำนวน ๑ แผ่น ที่แนบท้ายประกาศนี้

กฟผ. จะจัดทำเครื่องหมายแสดงบริเวณเขตระบบโครงข่ายไฟฟ้าบนพื้นที่จริง และมีหนังสือประกาศกำหนดเขตระบบโครงข่ายไฟฟ้าแจ้งเจ้าของหรือผู้ครอบครองอสังหาริมทรัพย์ หรือผู้ทรงสิทธิอื่นซึ่งมีอสังหาริมทรัพย์อยู่ในเขตระบบโครงข่ายไฟฟ้าเพื่อทราบ เจ้าของหรือผู้ครอบครองอสังหาริมทรัพย์ หรือผู้ทรงสิทธิอื่น ประสงค์ใช้สิทธิอุทธรณ์เหตุไม่สมควรทำเช่นนั้น สามารถยื่นอุทธรณ์ต่อคณะกรรมการกำกับกิจการพลังงาน ภายในสามสิบวันนับแต่วันที่ได้รับหนังสือแจ้งจาก กฟผ.

ข้อ ๓ ภายในเขตระบบโครงข่ายไฟฟ้า กฟผ. มีอำนาจดำเนินการดังต่อไปนี้

(๑) วางระบบโครงข่ายไฟฟ้าไปได้ เหนือ ตามหรือข้ามระบบโครงข่ายพลังงานของผู้รับ

ใบอนุญาตรายอื่น

/ (๒) วางระบบ ...

(๒) วางระบบโครงข่ายไฟฟ้าไปได้ เหนือ ตามหรือข้ามที่ดินอันเป็นสาธารณสมบัติของแผ่นดิน

(๓) วางระบบโครงข่ายไฟฟ้าไปได้ เหนือ ตามหรือข้ามพื้นดินของบุคคลใด ปักหรือตั้งเสา หรืออุปกรณ์อื่นลงในหรือบนพื้นดินของบุคคลใดซึ่งมิใช่เป็นที่ตั้งโรงเรือน

(๔) รื้อถอนอาคารหรือโรงเรือนของบุคคลอื่น หรือทำลายสิ่งอื่นที่สร้าง หรือทำขึ้น หรือทำลาย หรือตัดฟันต้นไม้หรือรากของต้นไม้ของบุคคลอื่น หรือพืชผลในเขตระบบโครงข่ายไฟฟ้า

ก่อนจะดำเนินการตาม (๑) ถึง (๔) กพพ. จะมีหนังสือแจ้งให้ผู้รับใบอนุญาตรายอื่น เจ้าของหรือผู้ครอบครองทรัพย์สิน หรือผู้ทรงสิทธิอื่น เพื่อรับทราบกำหนดวันดำเนินการที่แน่นอนอีกครั้งหนึ่ง หากผู้รับใบอนุญาตรายอื่น เจ้าของหรือผู้ครอบครองทรัพย์สิน หรือผู้ทรงสิทธิอื่น ไม่เห็นด้วยกับการกระทำดังกล่าว ให้ยื่นคำร้องคัดค้านแสดงเหตุที่ไม่สมควรทำเช่นนั้นไปยังคณะกรรมการกำกับกิจการพลังงาน ภายในสามสิบวันนับแต่วันที่ได้รับหนังสือนั้น

ข้อ ๔ คณะกรรมการกำกับกิจการพลังงาน จะพิจารณากำหนดราคาที่ดินและทรัพย์สินเพื่อให้ กพพ. ใช้ในการคิดคำนวณจ่ายค่าทดแทนที่ดิน ค่าทดแทนที่ตั้งเสาไฟฟ้า ค่าทดแทนในการรื้อถอนโรงเรือน หรือสิ่งปลูกสร้างอื่น ค่าทดแทนต้นไม้หรือพืชผล และค่าทดแทนทรัพย์สินอื่นที่อยู่ในเขตระบบโครงข่ายไฟฟ้าให้แก่ เจ้าของหรือผู้ครอบครองทรัพย์สิน หรือผู้ทรงสิทธิอื่นโดยชอบด้วยกฎหมาย ด้วยความเป็นธรรม ตามหลักเกณฑ์ วิธีการ เงื่อนไข เกี่ยวกับการกำหนดและจ่ายค่าทดแทน ในกรณีที่ไม่พอใจจำนวนเงินค่าใช้ประโยชน์หรือค่าทดแทน สามารถยื่นอุทธรณ์ต่อคณะกรรมการกำกับกิจการพลังงาน ภายในสามสิบวันนับแต่วันที่ได้รับหนังสือแจ้งจาก กพพ.

เพื่อให้การจ่ายค่าทดแทนให้แก่เจ้าของหรือผู้ครอบครองทรัพย์สิน หรือผู้ทรงสิทธิอื่น เป็นไปอย่างเหมาะสมถูกต้องและเป็นธรรม กพพ. จะทำการสำรวจรายละเอียดของที่ดินและทรัพย์สินในเขตระบบโครงข่ายไฟฟ้านับแต่วันประกาศนี้

ข้อ ๕ การอุทธรณ์หรือการคัดค้าน ให้ทำเป็นหนังสือระบุรายละเอียดของข้อโต้แย้ง ข้อเท็จจริง หรือข้อกฎหมาย และพยานหลักฐาน (หากมี) ที่อ้างอิงประกอบ จะยื่นโดยตรงหรือส่งทางไปรษณีย์ไปยัง สำนักงานคณะกรรมการกำกับกิจการพลังงาน เลขที่ ๓๑๙ อาคารจัตุรัสจามจุรี ชั้น ๑๙ ถนนพญาไท แขวงปทุมวัน เขตปทุมวัน กรุงเทพมหานคร รหัสไปรษณีย์ ๑๐๓๓๐

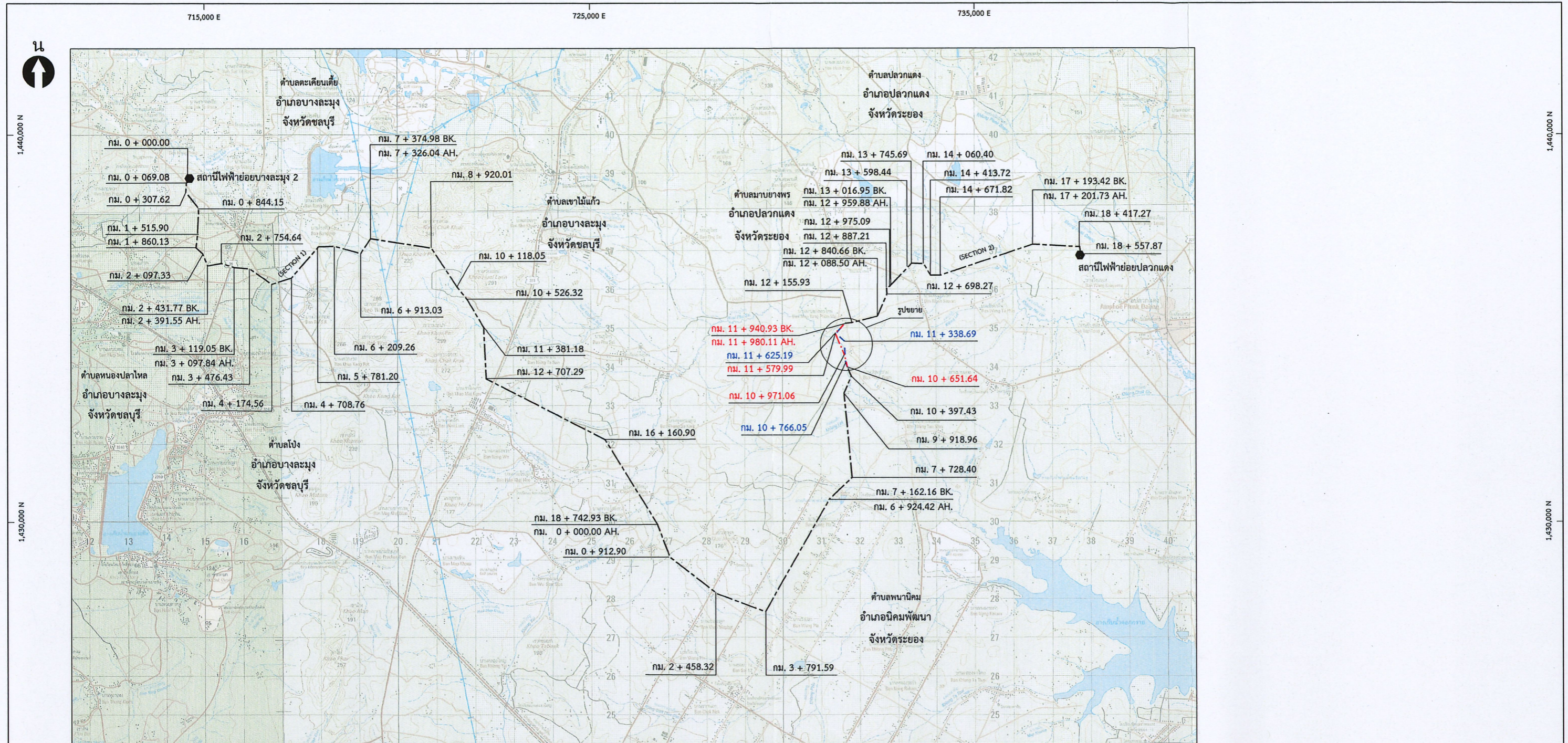
ข้อ ๖ การประกาศกำหนดเขตระบบโครงข่ายไฟฟ้าไม่มีผลกระทบต่อกรรมสิทธิ์หรือสิทธิครอบครองที่ดินโดยชอบด้วยกฎหมาย โดยผู้เป็นเจ้าของหรือผู้มีสิทธิครอบครองที่ดิน ยังคงเป็นเจ้าของหรือผู้มีสิทธิครอบครองที่ดินดั้งเดิมทุกประการ แต่ทั้งนี้ต้องปฏิบัติตามข้อกำหนดห้ามตามประกาศ คณะกรรมการกำกับกิจการพลังงาน เรื่อง หลักเกณฑ์ วิธีการ และเงื่อนไขการปลูกสร้างอาคาร โรงเรือน ต้นไม้ หรือสิ่งอื่นใด ติดตั้งสิ่งใด เจาะหรือขุดพื้นดิน ถมดิน ทิ้งสิ่งของ หรือกระทำด้วยประการใดๆ ที่อาจทำให้เกิดอันตรายหรือเป็นอุปสรรคในเขตระบบโครงข่ายไฟฟ้า พ.ศ. ๒๕๕๓ ซึ่งประกาศในราชกิจจานุเบกษา ฉบับประกาศทั่วไป เล่ม ๑๒๗ ตอนพิเศษ ๔๓ ง วันที่ ๕ เมษายน ๒๕๕๓

ประกาศ ณ วันที่ ๓๑ มกราคม พ.ศ. ๒๕๖๗

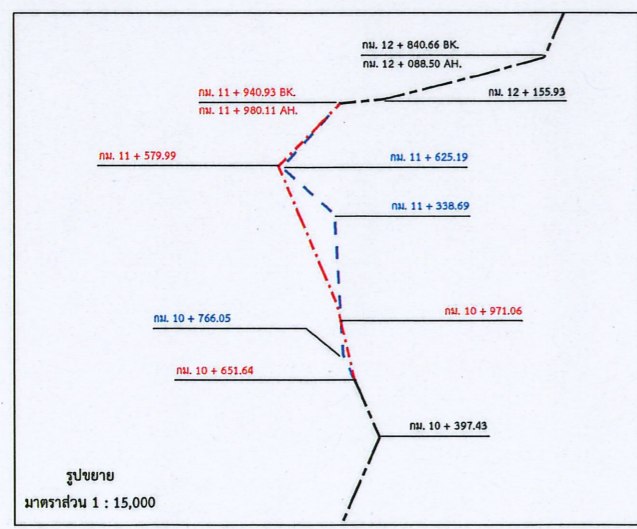

(นายคมกฤษ ตันตระกูล)

เลขาธิการสำนักงานคณะกรรมการกำกับกิจการพลังงาน





0 0.5 1 2 3 4 กิโลเมตร
 มาตรฐาน 1 : 50,000



715,000 E 725,000 E 735,000 E
 715,000 E 725,000 E
 วันที่ 11/11/2561 แผนผังฉบับนี้อ้างอิงจากแผนที่ L7018 มาตรฐาน 1:50,000 ราว 5134-I, 5135-II, 5234-IV, 5235-III กรมแผนที่ทหาร

- ระบบโครงข่ายไฟฟ้า 500 กิโลโวลต์ บางละมุง 2 - ปลวกแดง
- - - - - ระบบโครงข่ายไฟฟ้า 500 กิโลโวลต์ บางละมุง 2 - ปลวกแดง (แนวเดิมที่ขอยกเลิก)
- . - . - . ระบบโครงข่ายไฟฟ้า 500 กิโลโวลต์ บางละมุง 2 - ปลวกแดง (แนวปรับแก้)

การไฟฟ้าฝ่ายผลิตแห่งประเทศไทย		
แผนผังแสดงรายละเอียดท้ายประกาศสำนักงานคณะกรรมการกำกับกิจการพลังงาน เรื่อง กำหนดเขตระบบโครงข่ายไฟฟ้า 500 กิโลโวลต์ บางละมุง 2 - ปลวกแดง (ช่วงปรับแก้ทิศทางและแนวเขตระบบโครงข่ายไฟฟ้า) ตั้งแต่ กม. 10 + 651.64 ถึง กม. 11 + 940.93 BK / กม. 11 + 980.11 AH. ขนาดความกว้างจากแนวศูนย์กลางของเสาสายส่งไฟฟ้าด้านละ 30.00 เมตร (รวมทั้งสองด้านกว้าง 60.00 เมตร)		
เห็นชอบ	 (นายเกียรติกร แทนสุโทธิ์) หัวหน้ากองสำรวจ	
อนุมัติ	 (นายพิชเชย ชนบุตร) ผู้อำนวยการสายสำรวจ	
เขียน	ตรวจ	แบบเลขที่ 4-BL2-PDG-06.2018 REV.4
(นางสาวนรณีย์ วาระเสน)	(นางสาวสุพิชชา มาโนช)	อ้างอิงแบบเลขที่ 4-BL2-PDG-06.2018 REV.3

26.