



ประกาศสำนักงานคณะกรรมการกำกับกิจการพลังงาน  
เรื่อง กำหนดเขตระบบโครงข่ายก๊าซธรรมชาติ  
ท่อส่งก๊าซธรรมชาติระหว่างสถานีรับ-จ่ายก๊าซธรรมชาติเหลวมาบตาพุด  
และสถานีรับ-จ่ายก๊าซธรรมชาติเหลวหนองแปบ จังหวัดระยอง  
ตามพระราชบัญญัติการประกอบกิจการพลังงาน พ.ศ. ๒๕๕๐

ด้วยคณะกรรมการกำกับกิจการพลังงาน ได้พิจารณาให้ความเห็นชอบทิศทางและแนวเขตในการวางระบบโครงข่ายก๊าซธรรมชาติ ตามแผนผังแสดงรายละเอียดของลักษณะทิศทางและแนวเขตในการวางระบบโครงข่ายก๊าซธรรมชาติ ท่อส่งก๊าซธรรมชาติระหว่างสถานีรับ-จ่ายก๊าซธรรมชาติเหลวมาบตาพุดและสถานีรับ-จ่ายก๊าซธรรมชาติเหลวหนองแปบ จังหวัดระยอง ของบริษัท พีทีที แอลเอ็นจี จำกัด (บริษัทฯ) โดยมีวัตถุประสงค์เพื่อถ่ายโอนก๊าซธรรมชาติไปและกลับระหว่างสถานีและเสริมสร้างความมั่นคงในการจ่ายก๊าซธรรมชาติให้กับประเทศ ตั้งอยู่ในท้องที่ตำบลมาบตาพุด อำเภอเมืองระยอง จังหวัดระยอง

อาศัยอำนาจตามความในมาตรา ๑๐๖ มาตรา ๑๐๗ มาตรา ๑๐๘ แห่งพระราชบัญญัติการประกอบกิจการพลังงาน พ.ศ. ๒๕๕๐ และประกาศคณะกรรมการกำกับกิจการพลังงาน เรื่อง หลักเกณฑ์การจัดทำประกาศ เครื่องหมาย และวิธีการแจ้งสิทธิในเขตระบบโครงข่ายพลังงาน พ.ศ. ๒๕๖๔ ประกอบกับมติคณะกรรมการกำกับกิจการพลังงาน ในการประชุมครั้งที่ ๓๘/๒๕๖๖ (ครั้งที่ ๘๖๖) เมื่อวันที่ ๒๓ สิงหาคม ๒๕๖๖ สำนักงานคณะกรรมการกำกับกิจการพลังงาน จึงประกาศให้ทราบโดยทั่วกัน ดังต่อไปนี้

ข้อ ๑ กำหนดให้พื้นที่แนวท่อส่งก๊าซธรรมชาติระหว่างสถานีรับ-จ่ายก๊าซธรรมชาติเหลวมาบตาพุดและสถานีรับ-จ่ายก๊าซธรรมชาติเหลวหนองแปบ จังหวัดระยอง ระยะทางรวมประมาณ ๑๐,๐๓๕.๐๐ เมตร พาดผ่านท้องที่ตำบลมาบตาพุด อำเภอเมืองระยอง จังหวัดระยอง เป็นเขตระบบโครงข่ายก๊าซธรรมชาติ โดยมีรายละเอียดจำนวน ๙ ช่วง ดังนี้

ช่วงที่ ๑ แนวท่อส่งก๊าซธรรมชาติ ขนาดเส้นผ่านศูนย์กลาง ๒๘ นิ้ว เริ่มต้นจาก (๑) จุดเชื่อมต่อท่อส่งก๊าซธรรมชาติจากแนวเขตที่ดินสถานีรับ-จ่ายก๊าซธรรมชาติเหลวมาบตาพุดไปยังสถานีรับ-จ่ายก๊าซธรรมชาติเหลวหนองแปบ ของบริษัทฯ บนชั้นวางท่อโครงสร้างเหล็ก (Pipe Rack) ในเขตถนน I-๘ นิคมอุตสาหกรรมมาบตาพุด ค่าพิกัดที่ N ๑๔๐๐๖๔๔ E ๗๓๔๓๘๒ ตั้งอยู่ในท้องที่ตำบลมาบตาพุด อำเภอเมืองระยอง จังหวัดระยอง แนวท่อส่งก๊าซธรรมชาติวางอยู่บนชั้นวางท่อโครงสร้างเหล็ก (Pipe Rack) ในพื้นที่นิคมอุตสาหกรรมมาบตาพุด โดยวางในเขตถนน I-๘ ไปยัง (๒) จุดสิ้นสุดท่อส่งก๊าซธรรมชาติบนชั้นวางท่อโครงสร้างเหล็ก (Pipe Rack) ในเขตถนน I-๘ และเป็นจุดเริ่มต้นท่อส่งก๊าซธรรมชาติบนชั้นวางท่อโครงสร้างเหล็ก (Pipe Rack) ในเขตตรอกระหว่างบริษัท บีเอสที อีลาสโตเมอร์ส จำกัด และบริษัท ทาทา สตีล (ประเทศไทย) จำกัด (มหาชน) นิคมอุตสาหกรรมมาบตาพุด ค่าพิกัดที่ N ๑๔๐๒๖๒๕ E ๗๓๓๗๔๔ ตั้งอยู่ในท้องที่ตำบลมาบตาพุด อำเภอเมืองระยอง จังหวัดระยอง ระยะทางประมาณ ๒,๙๓๓.๐๐ เมตร ทั้งนี้ กำหนดความกว้างของเขตระบบโครงข่ายก๊าซธรรมชาติด้านละ ๐.๓๙๕ เมตร รวมทั้งสองด้านกว้าง ๐.๗๙๐ เมตร

/ ช่วงที่ ๒ ...





ช่วงที่ ๙ แนวท่อส่งก๊าซธรรมชาติ ขนาดเส้นผ่านศูนย์กลาง ๒๘ นิ้ว เริ่มต้น (๙) จุดสิ้นสุดท่อส่งก๊าซธรรมชาติบนชั้นวางท่อโครงสร้างเหล็ก (Pipe Rack) ในเขตถนนเชื่อมต่อระหว่างถนนโรงปุ๋ยและถนน I-๑ นิคมอุตสาหกรรมมาบตาพุด และเป็นจุดเริ่มต้นท่อส่งก๊าซธรรมชาติในเขตถนนโรงปุ๋ย เทศบาลเมืองมาบตาพุด ค่าพิกัดที่ N ๑๔๐๒๙๕๕ E ๗๓๑๒๗๙ แนวท่อส่งก๊าซธรรมชาติวางอยู่ใต้ดินในแนวเขตถนนโรงปุ๋ย เทศบาลเมืองระยอง ไปยัง (๑๐) แนวเขตที่ดินสถานีรับ-จ่ายก๊าซธรรมชาติเหลวหนองแฟบ (LMPT๒) ของบริษัท พีทีที แอลเอ็นจี จำกัด ค่าพิกัดที่ N ๑๔๐๓๐๗๙ E ๗๓๐๒๓๒ ระยะทางประมาณ ๑,๐๙๐.๐๐ เมตร ทั้งนี้ กำหนดความกว้างของเขตรบบโครงสร้างก๊าซธรรมชาติ ด้านละ ๑.๐๐ เมตร รวมทั้งสองด้านกว้าง ๒.๐๐ เมตร

ทั้งนี้ รายละเอียดของลักษณะทิศทางและแนวเขตในการวางระบบโครงสร้างก๊าซธรรมชาติ ปรากฏตามแผนผังแสดงรายละเอียด แบบเลขที่ PTTLNG-ITD-ERC-๐๐๑ จำนวน ๑ แผ่น ที่แนบท้ายประกาศนี้

ข้อ ๒ บริษัทฯ จะจัดทำเครื่องหมายแสดงบริเวณเขตรบบโครงสร้างก๊าซธรรมชาติบนพื้นที่จริง และมีหนังสือประกาศกำหนดเขตรบบโครงสร้างก๊าซธรรมชาติแก่เจ้าของหรือผู้ครอบครองสังหาริมทรัพย์ หรือผู้ทรงสิทธิอื่น ซึ่งมีสังหาริมทรัพย์อยู่ในเขตรบบโครงสร้างก๊าซธรรมชาติเพื่อทราบ เจ้าของหรือผู้ครอบครองสังหาริมทรัพย์ หรือผู้ทรงสิทธิอื่น ประสงค์ใช้สิทธิอุทธรณ์เหตุไม่สมควรทำเช่นนั้น สามารถยื่นอุทธรณ์ต่อคณะกรรมการกำกับกิจการพลังงาน ภายในสามสิบวันนับแต่วันที่ได้รับหนังสือแจ้งจากบริษัทฯ

ข้อ ๓ ภายในเขตรบบโครงสร้างก๊าซธรรมชาติ บริษัทฯ มีอำนาจดำเนินการดังต่อไปนี้

(๑) วางระบบโครงสร้างก๊าซธรรมชาติไปได้ เหนือ ตามหรือข้ามระบบโครงสร้างพลังงานของผู้รับใบอนุญาตรายอื่น

(๒) วางระบบโครงสร้างก๊าซธรรมชาติไปได้ เหนือ ตามหรือข้ามที่ดินอันเป็นสาธารณสมบัติของแผ่นดิน

(๓) วางระบบโครงสร้างก๊าซธรรมชาติไปได้ เหนือ ตามหรือข้ามที่ดินของบุคคลใด ปักหรือตั้งเสา หรืออุปกรณ์อื่นลงในหรือบนพื้นดินของบุคคลใดซึ่งมิใช่เป็นที่ตั้งโรงเรือน

(๔) รื้อถอนอาคารหรือโรงเรือนของบุคคลอื่น หรือทำลายสิ่งอื่นที่สร้าง หรือทำขึ้น หรือทำลาย หรือตัดฟันต้น กิ่ง หรือรากของต้นไม้ของบุคคลอื่น หรือพืชผลในเขตรบบโครงสร้างก๊าซธรรมชาติ

ก่อนจะดำเนินการตาม (๑) ถึง (๔) บริษัทฯ จะมีหนังสือแจ้งให้ผู้รับใบอนุญาตรายอื่น เจ้าของหรือผู้ครอบครองทรัพย์สิน หรือผู้ทรงสิทธิอื่น เพื่อรับทราบกำหนดวันดำเนินการที่แน่นอนอีกครั้งหนึ่ง หากผู้รับใบอนุญาตรายอื่น เจ้าของหรือผู้ครอบครองทรัพย์สิน หรือผู้ทรงสิทธิอื่น ไม่เห็นด้วยกับการกระทำดังกล่าว ให้ยื่นคำร้องคัดค้านแสดงเหตุที่ไม่สมควรทำเช่นนั้นไปยังคณะกรรมการกำกับกิจการพลังงาน ภายในสามสิบวันนับแต่วันที่ได้รับหนังสือนั้น



ข้อ ๔ คณะกรรมการกำกับกิจการพลังงาน จะพิจารณากำหนดราคาที่ดินและทรัพย์สินเพื่อให้บริษัทฯ ใช้ในการคิดคำนวณจ่ายค่าทดแทนที่ดิน ค่าทดแทนในการรื้อถอนโรงเรือน หรือสิ่งปลูกสร้างอื่น ค่าทดแทนต้นไม้หรือพืชผล และค่าทดแทนทรัพย์สินอื่นที่อยู่ในเขตรบบโครงข่ายก๊าซธรรมชาติให้แก่ เจ้าของ หรือผู้ครอบครองทรัพย์สิน หรือผู้ทรงสิทธิอื่นโดยชอบด้วยกฎหมายด้วยความเป็นธรรม ตามหลักเกณฑ์ วิธีการ เงื่อนไข เกี่ยวกับการกำหนดและจ่ายค่าทดแทน ในกรณีที่ไม่พอใจจำนวนเงินค่าใช้ประโยชน์หรือค่าทดแทน สามารถยื่นอุทธรณ์ต่อคณะกรรมการกำกับกิจการพลังงาน ภายในสามสิบวันนับแต่วันที่ได้รับหนังสือแจ้งจาก บริษัทฯ

เพื่อให้การจ่ายค่าทดแทนให้แก่เจ้าของหรือผู้ครอบครองทรัพย์สิน หรือผู้ทรงสิทธิอื่น เป็นไปอย่างเหมาะสมถูกต้องและเป็นธรรม บริษัทฯ จะทำการสำรวจรายละเอียดของที่ดินและทรัพย์สินในเขตรบบโครงข่ายก๊าซธรรมชาตินับแต่วันประกาศนี้

ข้อ ๕ การอุทธรณ์หรือการคัดค้าน ให้ทำเป็นหนังสือระบุรายละเอียดของข้อโต้แย้ง ข้อเท็จจริง หรือข้อกฎหมาย และพยานหลักฐาน (หากมี) ที่อ้างอิงประกอบ จะยื่นโดยตรงหรือส่งทางไปรษณีย์ไปยัง สำนักงานคณะกรรมการกำกับกิจการพลังงาน เลขที่ ๓๑๙ อาคารจัตุรัสจามจุรี ชั้น ๑๙ ถนนพญาไท แขวง ปทุมวัน เขตปทุมวัน กรุงเทพมหานคร รหัสไปรษณีย์ ๑๐๓๓๐

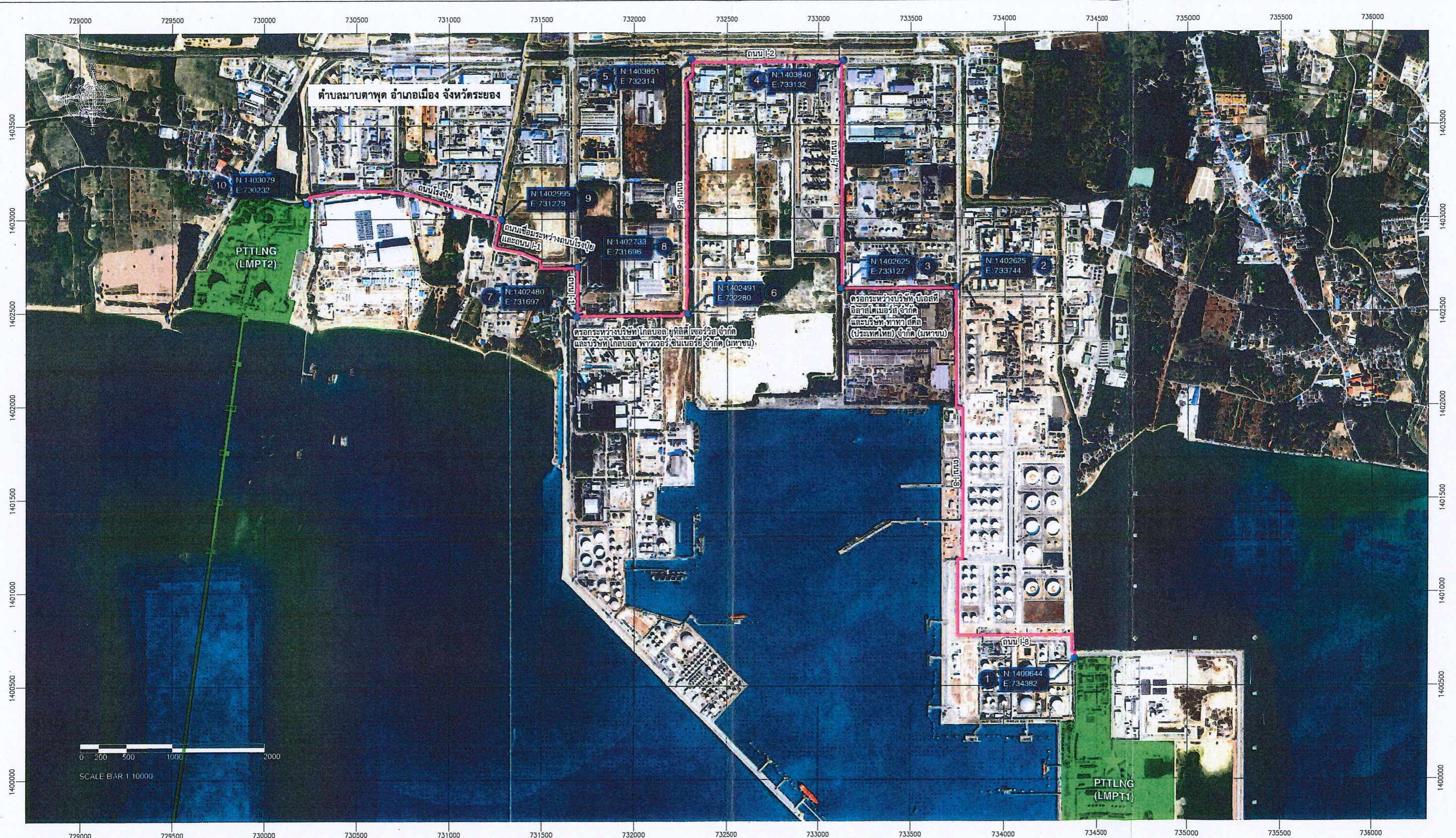
ข้อ ๖ การประกาศกำหนดเขตรบบโครงข่ายก๊าซธรรมชาติไม่มีผลกระทบต่อกรรมสิทธิ์ หรือสิทธิครอบครองที่ดินโดยชอบด้วยกฎหมาย โดยผู้เป็นเจ้าของหรือผู้มีสิทธิครอบครองที่ดิน ยังคงเป็นเจ้าของ หรือผู้มีสิทธิครอบครองที่ดินดั้งเดิมทุกประการ แต่ทั้งนี้ต้องปฏิบัติให้สอดคล้องกับข้อกำหนดห้ามตามประกาศ คณะกรรมการกำกับกิจการพลังงาน เรื่อง หลักเกณฑ์ วิธีการ และเงื่อนไขการอนุญาตให้กระทำการใด ๆ ในเขตรบบโครงข่ายก๊าซธรรมชาติ พ.ศ. ๒๕๖๔ ซึ่งประกาศในราชกิจจานุเบกษา ฉบับประกาศทั่วไป เล่ม ๑๓๘ ตอน พิเศษ ๒๕๕ ง วันที่ ๒ ธันวาคม ๒๕๖๔

ประกาศ ณ วันที่ ๑๑ กันยายน พ.ศ. ๒๕๖๖

(นายคมกฤษ ตันตระวาณิชย์)

เลขาธิการสำนักงานคณะกรรมการกำกับกิจการพลังงาน






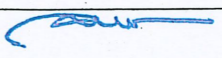
**สัญลักษณ์**

— แนวท่อส่งก๊าซธรรมชาติเพื่อเชื่อมระหว่างสถานีรับจ่ายก๊าซธรรมชาติเหลว มาบตาพุด และสถานีรับจ่ายก๊าซธรรมชาติเหลว หนองแฟบ ขนาดเส้นผ่าศูนย์กลาง 28 นิ้ว (Carbon Steel Pipe) ของบริษัท พีทีที แอลเอ็นจี จำกัด

● จุดแบ่งช่วงเขตระบบโครงข่ายก๊าซธรรมชาติ

★ สถานีรับ-จ่ายก๊าซธรรมชาติ

บันทึก แผนที่ฉบับอ้างอิงจากแผนที่ Image ©2022 Maxar Technologies, Image ©2022 Airbus, Image ©2022 CNES/Airbus, Image ©2022 TerraMetrics และระบบอ้างอิงจากระบบพิกัดจาก UTM โซน 47N พื้นหลักฐาน WGS 1984

 <b>บริษัท พีทีที แอลเอ็นจี จำกัด</b>	
แผนที่แนบท้ายประกาศสำนักงานคณะกรรมการกำกับกิจการพลังงาน เรื่อง กำหนดขอบเขตระบบโครงข่ายก๊าซธรรมชาติ ท่อส่งก๊าซธรรมชาติเพื่อเชื่อมระหว่างสถานีรับจ่ายก๊าซธรรมชาติเหลว มาบตาพุด (LMPT1) และสถานีรับจ่ายก๊าซธรรมชาติเหลว หนองแฟบ (LMPT2) ของบริษัท พีทีที แอลเอ็นจี จำกัด	
อนุมัติ	 ( นายวิฑูรย์ แก้วประสม ) รองกรรมการผู้จัดการใหญ่ บริหารโครงการ บริษัท พีทีที แอลเอ็นจี จำกัด
หมายเลขที่ PTTLNG-ITD-ERC-001	

*(Handwritten signature)*