



ประกาศสำนักงานคณะกรรมการกำกับกิจการพลังงาน
เรื่อง กำหนดเขตระบบโครงข่ายไฟฟ้า ๕๐๐ กิโลโวลต์ ปลวกแดง - ฉะเชิงเทรา ๒
(ช่วงปรับแก้ทิศทางและแนวเขตระบบโครงข่ายไฟฟ้า)
ตามพระราชบัญญัติการประกอบกิจการพลังงาน พ.ศ. ๒๕๕๐

ด้วยคณะกรรมการกำกับกิจการพลังงาน ได้พิจารณาให้ความเห็นชอบทิศทางและแนวเขตในการวางระบบโครงข่ายไฟฟ้า ตามแผนผังแสดงรายละเอียดของลักษณะทิศทาง และแนวเขตในการวางระบบโครงข่ายไฟฟ้า ของการไฟฟ้าฝ่ายผลิตแห่งประเทศไทย (กฟผ.) ตามโครงการก่อสร้างระบบโครงข่ายไฟฟ้า ๕๐๐ กิโลโวลต์ ปลวกแดง - ฉะเชิงเทรา ๒ (ช่วงปรับแก้ทิศทางและแนวเขตระบบโครงข่ายไฟฟ้า) เพื่อความเหมาะสมของการใช้ประโยชน์ในพื้นที่บริเวณดังกล่าว

อาศัยอำนาจตามความในมาตรา ๑๐๖ มาตรา ๑๐๗ มาตรา ๑๐๘ แห่งพระราชบัญญัติการประกอบกิจการพลังงาน พ.ศ. ๒๕๕๐ และประกาศคณะกรรมการกำกับกิจการพลังงาน เรื่อง หลักเกณฑ์การจัดทำประกาศ เครื่องหมาย และวิธีการแจ้งสิทธิในเขตระบบโครงข่ายพลังงาน พ.ศ. ๒๕๖๔ ประกอบกับมติคณะกรรมการกำกับกิจการพลังงาน ในการประชุมครั้งที่ ๓/๒๕๖๖ (ครั้งที่ ๘๓๑) เมื่อวันที่ ๑๘ มกราคม ๒๕๖๖ สำนักงานคณะกรรมการกำกับกิจการพลังงาน จึงประกาศให้ทราบโดยทั่วกัน ดังต่อไปนี้

ข้อ ๑ ยกเลิกทิศทางและแนวเขตระบบโครงข่ายไฟฟ้า ตามแผนผังแสดงรายละเอียดของลักษณะทิศทาง และแนวเขตในการวางระบบโครงข่ายไฟฟ้า ๕๐๐ กิโลโวลต์ ปลวกแดง - ฉะเชิงเทรา ๒ จำนวน ๒ ตำแหน่ง ดังนี้

(๑) เริ่มต้นจาก กม. (สายส่งไฟฟ้า) ที่ ๑๒+๒๕๙.๒๖ ไปยัง กม. (สายส่งไฟฟ้า) ที่ ๑๒+๖๕๐.๑๒ (แนวเดิมที่ขอยกเลิก) ระยะทางประมาณ ๓๙๐.๘๖ เมตร พาดผ่านท้องที่ตำบลท่าบุญมี อำเภอเกาะจันทร์ จังหวัดชลบุรี

(๒) เริ่มต้นจาก กม. (สายส่งไฟฟ้า) ที่ ๑๓+๘๕๕.๑๓ ไปยัง กม. (สายส่งไฟฟ้า) ที่ ๑๔+๑๐๙.๑๔ ระยะทางประมาณ ๒๕๔.๐๑ เมตร พาดผ่านท้องที่ตำบลนาเร็ก อำเภอพนัสนิคม จังหวัดชลบุรี

ข้อ ๒ กำหนดให้พื้นที่แนวเขตระบบโครงข่ายไฟฟ้า ๕๐๐ กิโลโวลต์ ปลวกแดง - ฉะเชิงเทรา ๒ (ช่วงปรับแก้ทิศทางและแนวเขตระบบโครงข่ายไฟฟ้า) จำนวน ๒ ตำแหน่ง เป็นเขตระบบโครงข่ายไฟฟ้า โดยกำหนดความกว้างของเขตระบบโครงข่ายไฟฟ้า วัดจากแนวศูนย์กลางของเสาสายส่งไฟฟ้าออกไปด้านละ ๓๐.๐๐ เมตร รวมทั้งสองด้านกว้าง ๖๐.๐๐ เมตร ดังนี้

(๑) เริ่มต้นจาก กม. (สายส่งไฟฟ้า) ที่ ๑๒+๒๕๙.๒๖ ไปยัง กม. (สายส่งไฟฟ้า) ที่ ๑๒+๖๕๐.๓๑ BK.
๑๒+๖๕๐.๑๒ AH.
ระยะทางประมาณ ๓๙๒.๐๕ เมตร พาดผ่านท้องที่ตำบลท่าบุญมี อำเภอเกาะจันทร์ จังหวัดชลบุรี

(๒) เริ่มต้นจาก กม. (สายส่งไฟฟ้า) ที่ ๑๓+๘๕๕.๑๓ ไปยัง กม. (สายส่งไฟฟ้า) ที่ ๑๔+๑๐๗.๔๗ BK.
๑๔+๑๐๙.๑๔ AH.
ระยะทางประมาณ ๒๕๒.๓๔ เมตร พาดผ่านท้องที่ตำบลนาเร็ก อำเภอพนัสนิคม จังหวัดชลบุรี

/ ทั้งนี้...

ทั้งนี้ รายละเอียดของลักษณะทิศทางและแนวเขตในการวางระบบโครงข่ายไฟฟ้า ปรากฏตามแผนผังแสดงรายละเอียด แบบเลขที่ ๔-PDG-CC๒-๐๕.๒๐๒๐.๒/๓ REV.๓ จำนวน ๑ แผ่น ที่แนบท้ายประกาศนี้

กฟผ. จะจัดทำเครื่องหมายแสดงบริเวณเขตรบบโครงข่ายไฟฟ้าบนพื้นที่จริง และมีหนังสือประกาศกำหนดเขตรบบโครงข่ายไฟฟ้าแก่เจ้าของหรือผู้ครอบครองอสังหาริมทรัพย์ หรือผู้ทรงสิทธิอื่น ซึ่งมีอสังหาริมทรัพย์อยู่ในเขตรบบโครงข่ายไฟฟ้าเพื่อทราบ เจ้าของหรือผู้ครอบครองอสังหาริมทรัพย์ หรือผู้ทรงสิทธิอื่น ประสงค์ใช้สิทธิอุทธรณ์เหตุไม่สมควรทำเช่นนั้น สามารถยื่นอุทธรณ์ต่อคณะกรรมการกำกับกิจการพลังงาน ภายในสามสิบวันนับแต่วันที่ได้รับหนังสือแจ้งจาก กฟผ.

ข้อ ๓ ภายในเขตรบบโครงข่ายไฟฟ้า กฟผ. มีอำนาจดำเนินการดังต่อไปนี้

(๑) วางระบบโครงข่ายไฟฟ้าไปได้ เหนือ ตามหรือข้ามระบบโครงข่ายพลังงานของผู้รับใบอนุญาตรายอื่น

(๒) วางระบบโครงข่ายไฟฟ้าไปได้ เหนือ ตามหรือข้ามที่ดินอันเป็นสาธารณสมบัติของแผ่นดิน

(๓) วางระบบโครงข่ายไฟฟ้าไปได้ เหนือ ตามหรือข้ามพื้นดินของบุคคลใด ปักหรือตั้งเสา หรืออุปกรณ์อื่นลงในหรือบนพื้นดินของบุคคลใดซึ่งมิใช่เป็นที่ตั้งโรงเรือน

(๔) รื้อถอนอาคารหรือโรงเรือนของบุคคลอื่น หรือทำลายสิ่งอื่นที่สร้าง หรือทำขึ้น หรือทำลาย หรือตัดฟันต้น กิ่ง หรือรากของต้นไม้ของบุคคลอื่น หรือพืชผลในเขตรบบโครงข่ายไฟฟ้า

ก่อนจะดำเนินการตาม (๑) ถึง (๔) กฟผ. จะมีหนังสือแจ้งให้ผู้รับใบอนุญาตรายอื่น เจ้าของหรือผู้ครอบครองทรัพย์สิน หรือผู้ทรงสิทธิอื่น เพื่อรับทราบกำหนดวันดำเนินการที่แน่นอนอีกครั้งหนึ่ง หากผู้รับใบอนุญาตรายอื่น เจ้าของหรือผู้ครอบครองทรัพย์สิน หรือผู้ทรงสิทธิอื่น ไม่เห็นด้วยกับการกระทำดังกล่าว ให้ยื่นคำร้องคัดค้านแสดงเหตุที่ไม่สมควรทำเช่นนั้นไปยังคณะกรรมการกำกับกิจการพลังงาน ภายในสามสิบวันนับแต่วันที่ได้รับหนังสือนั้น

ข้อ ๔ คณะกรรมการกำกับกิจการพลังงาน จะพิจารณากำหนดราคาที่ดินและทรัพย์สินเพื่อให้ กฟผ. ใช้ในการคิดคำนวณจ่ายค่าทดแทนที่ดิน ค่าทดแทนที่ตั้งเสาไฟฟ้า ค่าทดแทนในการรื้อถอนโรงเรือน หรือสิ่งปลูกสร้างอื่น ค่าทดแทนต้นไม้หรือพืชผล และค่าทดแทนทรัพย์สินอื่นที่อยู่ในเขตรบบโครงข่ายไฟฟ้าให้แก่ เจ้าของหรือผู้ครอบครองทรัพย์สิน หรือผู้ทรงสิทธิอื่นโดยชอบด้วยกฎหมาย ด้วยความเป็นธรรม ตามหลักเกณฑ์ วิธีการ เงื่อนไข เกี่ยวกับการกำหนดและจ่ายค่าทดแทน ในกรณีที่ไม่พอใจจำนวนเงินค่าใช้ประโยชน์หรือค่าทดแทน สามารถยื่นอุทธรณ์ต่อคณะกรรมการกำกับกิจการพลังงาน ภายในสามสิบวันนับแต่วันที่ได้รับหนังสือแจ้งจาก กฟผ.

เพื่อให้การจ่ายค่าทดแทนให้แก่เจ้าของหรือผู้ครอบครองทรัพย์สิน หรือผู้ทรงสิทธิอื่น เป็นไปอย่างเหมาะสมถูกต้องและเป็นธรรม กฟผ. จะทำการสำรวจรายละเอียดของที่ดินและทรัพย์สินในเขตรบบโครงข่ายไฟฟ้านับแต่วันประกาศนี้

ข้อ ๕ การอุทธรณ์หรือการคัดค้าน ให้ทำเป็นหนังสือระบุรายละเอียดของข้อโต้แย้ง ข้อเท็จจริง หรือข้อกฎหมาย และพยานหลักฐาน (หากมี) ที่อ้างอิงประกอบ จะยื่นโดยตรงหรือส่งทางไปรษณีย์ไปยัง สำนักงานคณะกรรมการกำกับกิจการพลังงาน เลขที่ ๓๑๙ อาคารจัตุรัสจามจุรี ชั้น ๑๙ ถนนพญาไท แขวงปทุมวัน เขตปทุมวัน กรุงเทพมหานคร รหัสไปรษณีย์ ๑๐๓๓๐

/ ข้อ ๖ ...

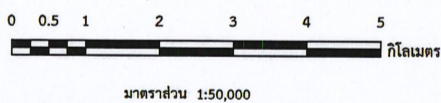
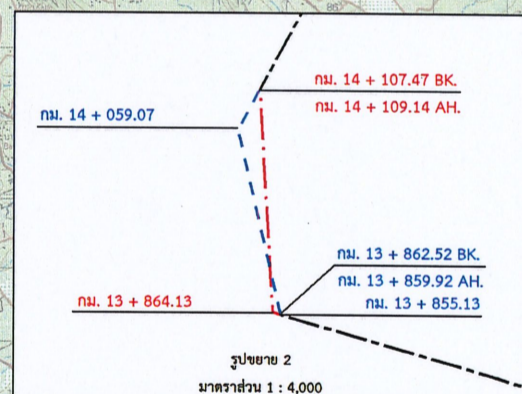
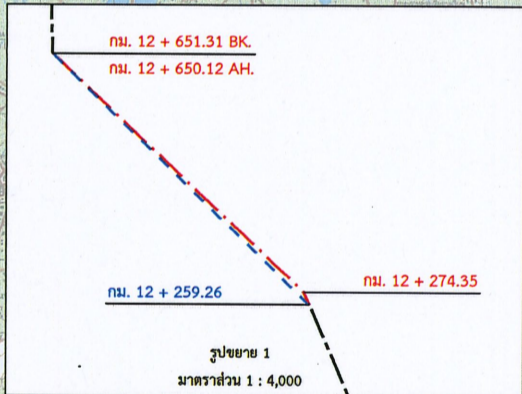
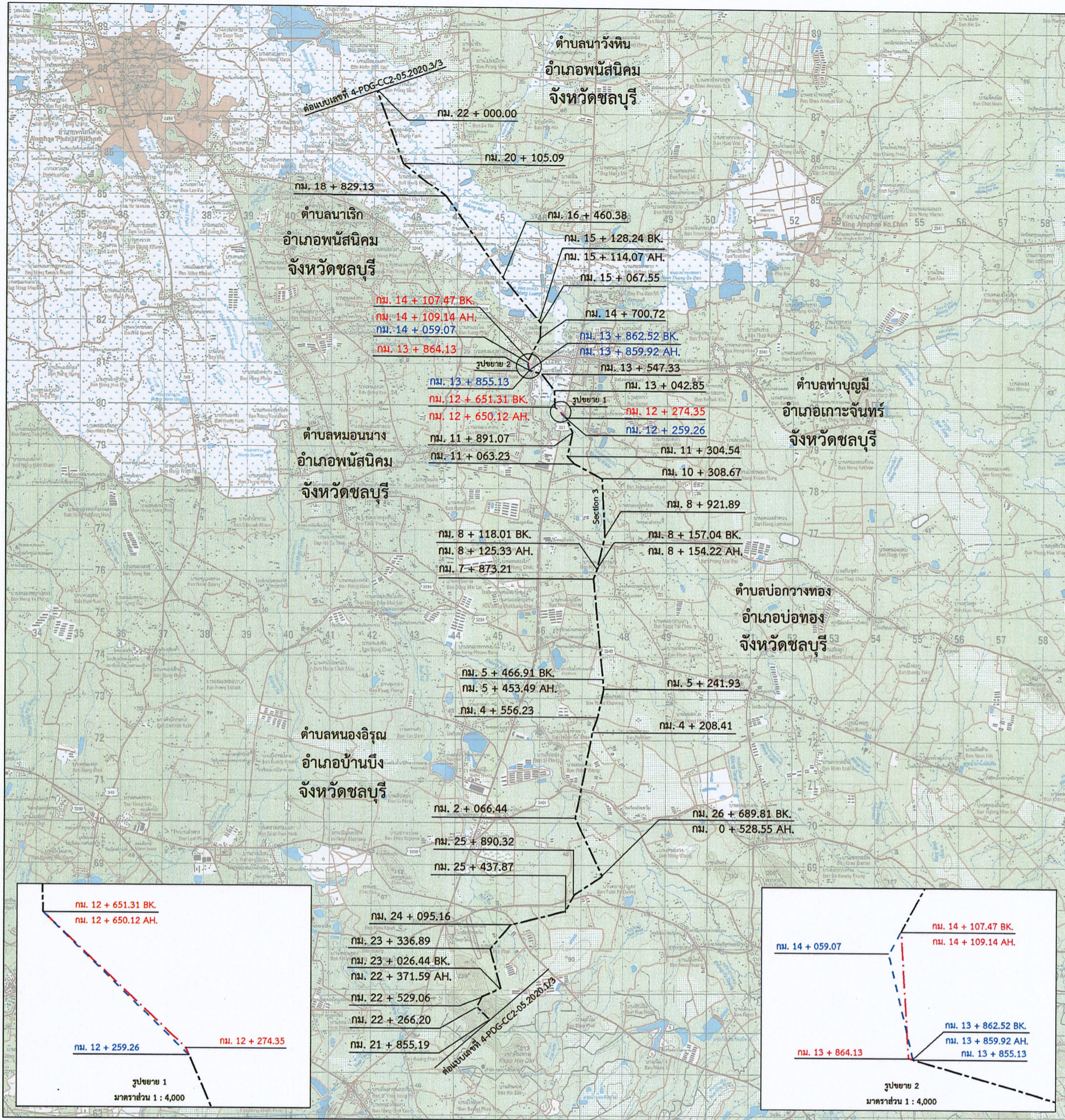
ข้อ ๖ การประกาศกำหนดเขตระบบโครงข่ายไฟฟ้าไม่มีผลกระทบต่อกรรมสิทธิ์หรือสิทธิครอบครองที่ดินโดยชอบด้วยกฎหมาย โดยผู้เป็นเจ้าของหรือผู้มีสิทธิครอบครองที่ดิน ยังคงเป็นเจ้าของหรือผู้มีสิทธิครอบครองที่ดินดั้งเดิมทุกประการ แต่ทั้งนี้ต้องปฏิบัติให้สอดคล้องกับข้อกำหนดห้ามตามประกาศคณะกรรมการกำกับกิจการพลังงาน เรื่อง หลักเกณฑ์ วิธีการ และเงื่อนไขการปลูกสร้างอาคาร โรงเรือน ต้นไม้ หรือสิ่งอื่นใด ติดตั้งสิ่งใด เจาะหรือขุดพื้นดิน ถมดิน ทิ้งสิ่งของ หรือกระทำด้วยประการใดๆ ที่อาจทำให้เกิดอันตรายหรือเป็นอุปสรรคในเขตระบบโครงข่ายไฟฟ้า พ.ศ. ๒๕๕๓ ซึ่งประกาศในราชกิจจานุเบกษา ฉบับประกาศทั่วไป เล่ม ๑๒๗ ตอนพิเศษ ๔๓ ง วันที่ ๕ เมษายน ๒๕๕๓

ประกาศ ณ วันที่ ๑๖ กุมภาพันธ์ พ.ศ. ๒๕๖๖

(นายคมกฤษ ตันตระวาณิชย์)

เลขาธิการสำนักงานคณะกรรมการกำกับกิจการพลังงาน

๒๖.



- ระบบโครงข่ายไฟฟ้า 500 กิโลโวลต์ ปลวกแดง - ฉะเชิงเทรา 2 (ช่วงที่ 2)
- - - ระบบโครงข่ายไฟฟ้า 500 กิโลโวลต์ ปลวกแดง - ฉะเชิงเทรา 2 (ช่วงที่ 2) (แนวเดิมที่ขอยกเลิก)
- · - ระบบโครงข่ายไฟฟ้า 500 กิโลโวลต์ ปลวกแดง - ฉะเชิงเทรา 2 (ช่วงที่ 2) (แนวปรับแก้)

หมายเหตุ ช่วงที่ 2 เริ่มตั้งแต่ กม. 8 + 809.51 BK. (Section 1) ถึง สถานีไฟฟ้าย่อยฉะเชิงเทรา 2 กม. 21 + 249.33 (Section 8) เป็นเขตระบบโครงข่ายไฟฟ้าใหม่ กำหนดเขตระบบโครงข่ายไฟฟ้า มีขนาดความกว้างจากศูนย์กลางของเสาสายส่งไฟฟ้าแต่ละ 30.00 เมตร (รวมทั้งสองด้านกว้าง 60.00 เมตร)

การไฟฟ้าฝ่ายผลิตแห่งประเทศไทย

แผนผังแสดงรายละเอียดที่ายประกาศสำนักงานคณะกรรมการกำกับกิจการพลังงาน เรื่อง กำหนดเขตระบบโครงข่ายไฟฟ้า 500 กิโลโวลต์ ปลวกแดง - ฉะเชิงเทรา 2 (ช่วงปรับแก้ทิศทางและแนวเขตระบบโครงข่ายไฟฟ้า)

ตั้งแต่ กม. 12 + 259.26 ถึง กม. 12 + 651.31 BK. และ กม. 12 + 650.12 AH.

ตั้งแต่ กม. 13 + 855.13 ถึง กม. 14 + 107.47 BK. และ กม. 14 + 109.14 AH.

ขอความกว้างจากแนวศูนย์กลางของเสาสายส่งไฟฟ้า ตามหมายเหตุ

เห็นชอบ

(Signature)
(นายพิมพ์ชา สิริรัตน์)
หัวหน้ากองสำรวจ

อนุมัติ

(Signature)
(นายพิชเช ชนยุทธ)
ผู้อำนวยการฝ่ายสำรวจ

เขียน *(Signature)* (นางสาวอุษณีย์ ลิ้มวิจิตร)

ตรวจ *(Signature)* (นางสาวอุษณีย์ ลิ้มวิจิตร)

อ้างอิงแบบที่ 4-PDG-CC2-05.2020.2/3 REV.2
แบบที่ 4-PDG-CC2-05.2020.2/3 REV.3