



ประกาศสำนักงานคณะกรรมการกำกับกิจการพลังงาน  
เรื่อง กำหนดเขตระบบโครงข่ายไฟฟ้า ๑๑๕ กิโลโวลต์ บุรีรัมย์ – นครราชสีมา ๑  
(ช่วงปรับแก้ทิศทางและแนวเขตระบบโครงข่ายไฟฟ้า)  
ตามพระราชบัญญัติการประกอบกิจการพลังงาน พ.ศ. ๒๕๕๐

ด้วยคณะกรรมการกำกับกิจการพลังงาน ได้พิจารณาให้ความเห็นชอบทิศทางและแนวเขตในการวางระบบโครงข่ายไฟฟ้า ตามแผนผังแสดงรายละเอียดของลักษณะทิศทาง และแนวเขตในการวางระบบโครงข่ายไฟฟ้า ของการไฟฟ้าฝ่ายผลิตแห่งประเทศไทย (กฟผ.) ตามโครงการก่อสร้างระบบโครงข่ายไฟฟ้า ๑๑๕ กิโลโวลต์ บุรีรัมย์ – นครราชสีมา ๑ (ช่วงปรับแก้ทิศทางและแนวเขตระบบโครงข่ายไฟฟ้า) เพื่อความเหมาะสมของการใช้ประโยชน์ในพื้นที่บริเวณดังกล่าว

อาศัยอำนาจตามความในมาตรา ๑๐๖ มาตรา ๑๐๗ มาตรา ๑๐๘ แห่งพระราชบัญญัติการประกอบกิจการพลังงาน พ.ศ. ๒๕๕๐ และประกาศคณะกรรมการกำกับกิจการพลังงาน เรื่อง หลักเกณฑ์การจัดทำประกาศ เครื่องหมาย และวิธีการแจ้งสิทธิในเขตระบบโครงข่ายพลังงาน พ.ศ. ๒๕๕๒ ประกอบกับมติคณะกรรมการกำกับกิจการพลังงาน ในการประชุมครั้งที่ ๘/๒๕๖๔ (ครั้งที่ ๗๑๗) เมื่อวันที่ ๑๗ กุมภาพันธ์ ๒๕๖๔ สำนักงานคณะกรรมการกำกับกิจการพลังงาน จึงประกาศให้ทราบโดยทั่วกัน ดังต่อไปนี้

ข้อ ๑ กำหนดให้พื้นที่แนวเขตระบบโครงข่ายไฟฟ้า ๑๑๕ กิโลโวลต์ บุรีรัมย์ – นครราชสีมา ๑ (ช่วงปรับแก้ทิศทางและแนวเขตระบบโครงข่ายไฟฟ้า) เริ่มต้นจากสถานีไฟฟ้าย่อยบุรีรัมย์ส่วนขยาย กม. (สายส่งไฟฟ้า) ที่ ๐+๐๐๐.๐๐ ไปยัง กม. (สายส่งไฟฟ้า) ที่ ๐+๑๑๐.๐๐ ไปยัง กม. (สายส่งไฟฟ้า) ที่ ๐+๒๖๕.๖๘ และเข้าบรรจบจุดเชื่อมระบบโครงข่ายไฟฟ้าเดิม กม. (สายส่งไฟฟ้า) ที่  $\frac{\text{กม. } ๐+๓๖๔.๖๖ \text{ BK.}}{\text{กม. } ๐+๐๐๐.๐๐ \text{ AH.}}$  ระยะทางประมาณ ๓๖๔.๖๖ เมตร พาดผ่านท้องที่ตำบลชุมเห็ด อำเภอเมืองบุรีรัมย์ จังหวัดบุรีรัมย์ เป็นเขตระบบโครงข่ายไฟฟ้า โดยกำหนดความกว้างของเขตระบบโครงข่ายไฟฟ้า วัดจากแนวศูนย์กลางของเสาสายส่งไฟฟ้าออกไปด้านละ ๑๒.๐๐ เมตร รวมทั้งสองด้านกว้าง ๒๔.๐๐ เมตร ปรากฏตามแผนผังแสดงรายละเอียด แบบเลขที่ ๔ – BR – NR๑ – ๐๑.๒๐๒๑ จำนวน ๑ แผ่น ที่แนบท้ายประกาศนี้ ทั้งนี้ เป็นการดำเนินการในพื้นที่ของ กฟผ.

กฟผ. จะจัดทำเครื่องหมายแสดงบริเวณเขตระบบโครงข่ายไฟฟ้าบนพื้นที่จริง และมีหนังสือประกาศกำหนดเขตระบบโครงข่ายไฟฟ้าแจ้งเจ้าของหรือผู้ครอบครองอสังหาริมทรัพย์ หรือผู้ทรงสิทธิอื่น ซึ่งมีอสังหาริมทรัพย์อยู่ในเขตระบบโครงข่ายไฟฟ้าเพื่อทราบ เจ้าของหรือผู้ครอบครองอสังหาริมทรัพย์ หรือผู้ทรงสิทธิอื่น ประสงค์ใช้สิทธิอุทธรณ์เหตุไม่สมควรทำเช่นนั้น สามารถยื่นอุทธรณ์ต่อคณะกรรมการกำกับกิจการพลังงาน ภายในสามสิบวันนับแต่วันที่ได้รับหนังสือแจ้งจาก กฟผ.

ข้อ ๒ ภายในเขตระบบโครงข่ายไฟฟ้า กฟผ. มีอำนาจดำเนินการดังต่อไปนี้

(๑) วางระบบโครงข่ายไฟฟ้าไปได้ เหนือ ตามหรือข้ามระบบโครงข่ายพลังงานของผู้รับใบอนุญาตรายอื่น

(๒) วางระบบโครงข่ายไฟฟ้าไปได้ เหนือ ตามหรือข้ามที่ดินอันเป็นสาธารณสมบัติของแผ่นดิน

(๓) วางระบบโครงข่ายไฟฟ้าไปได้ เหนือ ตามหรือข้ามพื้นดินของบุคคลใด ปักหรือตั้งเสา หรืออุปกรณ์อื่นลงในหรือบนพื้นดินของบุคคลใดซึ่งมิใช่เป็นที่ตั้งโรงเรือน

(๔) รื้อถอนอาคารหรือโรงเรือนของบุคคลอื่น หรือทำลายสิ่งอื่นที่สร้าง หรือทำขึ้น หรือทำลาย หรือตัดฟันต้น กิ่ง หรือรากของต้นไม้ของบุคคลอื่น หรือพืชผลในเขตระบบโครงข่ายไฟฟ้า

ก่อนจะดำเนินการตาม (๑) ถึง (๔) กฟผ. จะมีหนังสือแจ้งให้ผู้รับใบอนุญาตรายอื่น เจ้าของหรือผู้ครอบครองทรัพย์สิน หรือผู้ทรงสิทธิอื่น เพื่อรับทราบกำหนดวันดำเนินการที่แน่นอนอีกครั้งหนึ่ง หากผู้รับใบอนุญาตรายอื่น เจ้าของหรือผู้ครอบครองทรัพย์สิน หรือผู้ทรงสิทธิอื่น ไม่เห็นด้วยกับการกระทำดังกล่าว ให้ยื่นคำร้องคัดค้านแสดงเหตุที่ไม่สมควรทำเช่นนั้นไปยังคณะกรรมการกำกับกิจการพลังงาน ภายในสามสิบวันนับแต่วันที่ได้รับหนังสือนั้น

ข้อ ๓ คณะกรรมการกำกับกิจการพลังงาน จะพิจารณากำหนดราคาที่ดินและทรัพย์สินเพื่อให้ กฟผ. ใช้ในการคิดคำนวณจ่ายค่าทดแทนที่ดิน ค่าทดแทนที่ตั้งเสาไฟฟ้า ค่าทดแทนในการรื้อถอนโรงเรือน หรือสิ่งปลูกสร้างอื่น ค่าทดแทนต้นไม้หรือพืชผล และค่าทดแทนทรัพย์สินอื่นที่อยู่ในเขตระบบโครงข่ายไฟฟ้าให้แก่ เจ้าของหรือผู้ครอบครองทรัพย์สิน หรือผู้ทรงสิทธิอื่นโดยชอบด้วยกฎหมาย ณ วันที่ประกาศกำหนดเขตระบบโครงข่ายไฟฟ้าด้วยความเป็นธรรม ในกรณีที่ไม่พอใจจำนวนเงินค่าใช้ประโยชน์หรือค่าทดแทน สามารถยื่นอุทธรณ์ต่อคณะกรรมการกำกับกิจการพลังงาน ภายในสามสิบวันนับแต่วันที่ได้รับหนังสือแจ้งจาก กฟผ.

เพื่อให้การจ่ายค่าทดแทนให้แก่เจ้าของหรือผู้ครอบครองทรัพย์สิน หรือผู้ทรงสิทธิอื่น เป็นไปอย่างเหมาะสมถูกต้องและเป็นธรรม กฟผ. จะทำการสำรวจรายละเอียดของที่ดินและทรัพย์สินในเขตระบบโครงข่ายไฟฟ้านับแต่วันประกาศนี้

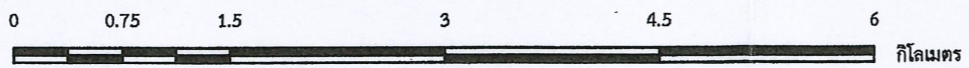
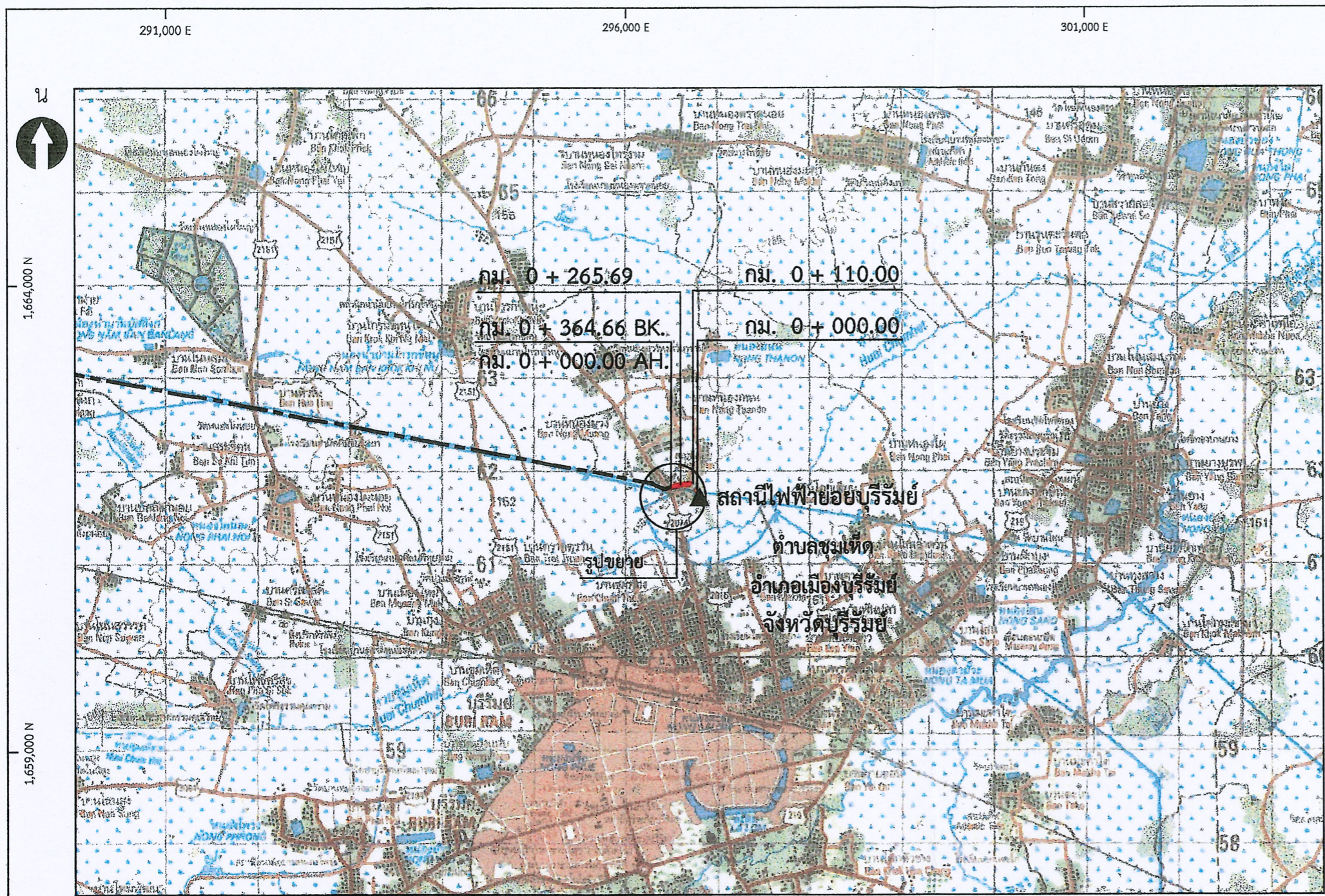
ข้อ ๔ การอุทธรณ์หรือการคัดค้าน ให้ทำเป็นหนังสือระบุรายละเอียดของข้อโต้แย้ง ข้อเท็จจริง หรือข้อกฎหมาย และพยานหลักฐาน (หากมี) ที่อ้างอิงประกอบ จะยื่นโดยตรงหรือส่งทางไปรษณีย์ไปยัง สำนักงานคณะกรรมการกำกับกิจการพลังงาน เลขที่ ๓๑๙ อาคารจัตุรัสจามจุรี ชั้น ๑๙ ถนนพญาไท แขวงปทุมวัน เขตปทุมวัน กรุงเทพมหานคร รหัสไปรษณีย์ ๑๐๓๓๐

ข้อ ๕ การประกาศกำหนดเขตระบบโครงข่ายไฟฟ้าไม่มีผลกระทบต่อกรรมสิทธิ์หรือสิทธิครอบครองที่ดินโดยชอบด้วยกฎหมาย โดยผู้เป็นเจ้าของหรือผู้มีสิทธิครอบครองที่ดิน ยังคงเป็นเจ้าของหรือผู้มีสิทธิครอบครองที่ดินดั้งเดิมทุกประการ แต่ทั้งนี้ต้องปฏิบัติตามข้อกำหนดห้ามตามประกาศ คณะกรรมการกำกับกิจการพลังงาน เรื่อง หลักเกณฑ์ วิธีการ และเงื่อนไขการปลูกสร้างอาคาร โรงเรือน ต้นไม้ หรือสิ่งอื่นใด ติดตั้งสิ่งใด เจาะหรือขุดพื้นดิน ถมดิน ทิ้งสิ่งของ หรือกระทำด้วยประการใดๆ ที่อาจทำให้เกิดอันตรายหรือเป็นอุปสรรคในเขตระบบโครงข่ายไฟฟ้า พ.ศ. ๒๕๕๓ ซึ่งประกาศในราชกิจจานุเบกษา ฉบับประกาศทั่วไป เล่ม ๑๒๗ ตอนพิเศษ ๔๓ ง วันที่ ๕ เมษายน ๒๕๕๓

ประกาศ ณ วันที่ ๖ มีนาคม พ.ศ. ๒๕๖๔

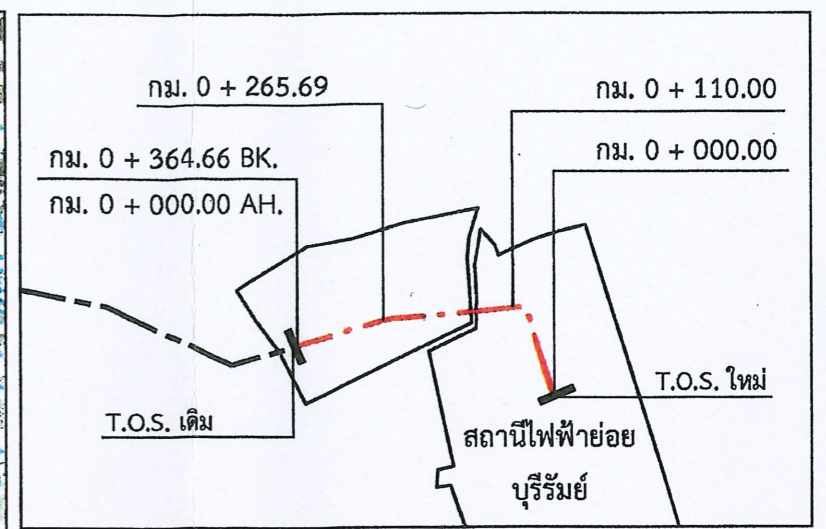
(นายคมกฤช ตันตระวาณิชย์)

เลขาธิการสำนักงานคณะกรรมการกำกับกิจการพลังงาน



มาตราส่วน 1:50,000

- ระบบโครงข่ายไฟฟ้า 115 กิโลโวลต์ บุรีรัมย์ - นครราชสีมา 1
- - - ระบบโครงข่ายไฟฟ้า 115 กิโลโวลต์ บุรีรัมย์ - นครราชสีมา 1 (แนวปรับแก้)



รูปขยาย  
มาตราส่วน 1 : 8,000



**การไฟฟ้าฝ่ายผลิตแห่งประเทศไทย**

แผนผังแสดงรายละเอียดท้ายประกาศสำนักงานคณะกรรมการกำกับกิจการพลังงาน เรื่อง กำหนดเขตระบบโครงข่ายไฟฟ้า 115 กิโลโวลต์ บุรีรัมย์ - นครราชสีมา 1 (ช่วงปรับแก้แนวระบบโครงข่ายไฟฟ้า) ตั้งแต่ กม. 0 + 000.00 ถึง กม. 0 + 364.66 BK. กม. 0 + 000.00 AH. ขนาดความกว้างจากแนวศูนย์กลางของเสาสายส่งไฟฟ้าตามละ 12.00 เมตร (รวมทั้งสองด้านกว้าง 24.00 เมตร)

เห็นชอบ

*(Signature)*  
( นายกัมปนาท ศิริรัตน์ )  
หัวหน้ากองสำรวจ

อนุมัติ

*(Signature)*  
( นายวิชัย อาชวรงค์ )  
ผู้อำนวยการฝ่ายสำรวจ

เขียน *(Signature)* ตรวจสอบ *(Signature)* แบบเลขที่ 4-BR-NR1-01.2021