



ประกาศสำนักงานคณะกรรมการกำกับกิจการพลังงาน
เรื่อง กำหนดเขตระบบโครงข่ายไฟฟ้า ๕๐๐ กิโลโวลต์ ปลวกแดง – ฉะเชิงเทรา ๒
(ช่วงปรับแก้ทิศทางและแนวเขตระบบโครงข่ายไฟฟ้า)
ตามพระราชบัญญัติการประกอบกิจการพลังงาน พ.ศ. ๒๕๕๐

ด้วยคณะกรรมการกำกับกิจการพลังงาน ได้พิจารณาให้ความเห็นชอบทิศทางและแนวเขตในการวางระบบโครงข่ายไฟฟ้า ตามแผนผังแสดงรายละเอียดของลักษณะทิศทาง และแนวเขตในการวางระบบโครงข่ายไฟฟ้า ของการไฟฟ้าฝ่ายผลิตแห่งประเทศไทย (กฟผ.) ตามโครงการก่อสร้างระบบโครงข่ายไฟฟ้า ๕๐๐ กิโลโวลต์ ปลวกแดง – ฉะเชิงเทรา ๒ (ช่วงปรับแก้ทิศทางและแนวเขตระบบโครงข่ายไฟฟ้า) เพื่อรองรับการเชื่อมโยงโครงการโรงไฟฟ้าผู้ผลิตไฟฟ้าเอกชนรายใหญ่ ระยะที่ ๓ ปริมาณ ๕,๐๐๐ เมกะวัตต์ เข้ากับระบบไฟฟ้าของ กฟผ.

อาศัยอำนาจตามความในมาตรา ๑๐๖ มาตรา ๑๐๗ มาตรา ๑๐๘ แห่งพระราชบัญญัติการประกอบกิจการพลังงาน พ.ศ. ๒๕๕๐ และประกาศคณะกรรมการกำกับกิจการพลังงาน เรื่อง หลักเกณฑ์การจัดทำประกาศ เครื่องหมาย และวิธีการแจ้งสิทธิในเขตระบบโครงข่ายพลังงาน พ.ศ. ๒๕๖๔ ประกอบกับมติคณะกรรมการกำกับกิจการพลังงาน ในการประชุมครั้งที่ ๒๘/๒๕๖๕ (ครั้งที่ ๗๙๕) เมื่อวันที่ ๑๕ มิถุนายน ๒๕๖๕ สำนักงานคณะกรรมการกำกับกิจการพลังงาน จึงประกาศให้ทราบโดยทั่วกัน ดังต่อไปนี้

ข้อ ๑ ยกเลิกทิศทางและแนวเขตระบบโครงข่ายไฟฟ้า ตามแผนผังแสดงรายละเอียดของลักษณะทิศทาง และแนวเขตในการวางระบบโครงข่ายไฟฟ้า ๕๐๐ กิโลโวลต์ ปลวกแดง – ฉะเชิงเทรา ๒ เริ่มต้นจาก กม. (สายส่งไฟฟ้า) ที่ ๑๓+๐๑๙.๓๕ ตั้งอยู่ในท้องที่ตำบลห้างสูง อำเภอหนองใหญ่ จังหวัดชลบุรี ไปยัง กม. (สายส่งไฟฟ้า) ที่ $\frac{\text{กม. } ๒๖+๖๘๙.๘๑ \text{ BK.}}{\text{กม. } ๐+๕๒๘.๕๕ \text{ AH.}}$ ตั้งอยู่ในท้องที่ตำบลหนองอิรุณ อำเภอบ้านบึง จังหวัดชลบุรี ระยะทางประมาณ ๑๐.๕๓ กิโลเมตร พาดผ่านท้องที่จำนวน ๓ ตำบล ใน ๒ อำเภอ ของจังหวัดชลบุรี ได้แก่

จังหวัดชลบุรี

อำเภอหนองใหญ่	ตำบลห้างสูง	
อำเภอบ้านบึง	ตำบลหนองไม้แก้ว	ตำบลหนองอิรุณ

ข้อ ๒ กำหนดให้พื้นที่แนวเขตระบบโครงข่ายไฟฟ้า ๕๐๐ กิโลโวลต์ ปลวกแดง – ฉะเชิงเทรา ๒ (ช่วงปรับแก้ทิศทางและแนวเขตระบบโครงข่ายไฟฟ้า) เริ่มต้นจาก กม. (สายส่งไฟฟ้า) ที่ ๑๓+๐๑๙.๓๕ ตั้งอยู่ในท้องที่ตำบลห้างสูง อำเภอหนองใหญ่ จังหวัดชลบุรี ไปเข้าบรรจบจุดเชื่อมระบบโครงข่ายไฟฟ้าเดิม กม. (สายส่งไฟฟ้า) ที่ $\frac{\text{กม. } ๒๖+๖๘๙.๘๑ \text{ BK.}}{\text{กม. } ๐+๕๒๘.๕๕ \text{ AH.}}$ ตั้งอยู่ในท้องที่ตำบลหนองอิรุณ อำเภอบ้านบึง จังหวัดชลบุรี ระยะทางประมาณ ๑๔.๔๐ กิโลเมตร พาดผ่านท้องที่จำนวน ๓ ตำบล ใน ๒ อำเภอ ของจังหวัดชลบุรี เป็นเขตระบบโครงข่ายไฟฟ้า ได้แก่

จังหวัดชลบุรี

อำเภอหนองใหญ่	ตำบลห้างสูง	
อำเภอบ้านบึง	ตำบลหนองไม้แก้ว	ตำบลหนองอิรุณ

/ ทั้งนี้ ...

ทั้งนี้ กำหนดความกว้างของเขตรบบโครงข่ายไฟฟ้า วัดจากแนวศูนย์กลางของเสา สายส่งไฟฟ้าออกไปด้านละ ๓๐.๐๐ เมตร รวมทั้งสองด้านกว้าง ๖๐.๐๐ เมตร ปรากฏตามแผนผังแสดงรายละเอียด แบบเลขที่ ๔-PDG-CC๒-๐๕.๒๐๒๐.๑/๓ REV.๒ และ ๔-PDG-CC๒-๐๕.๒๐๒๐.๒/๓ REV.๒ จำนวน ๒ แผ่น ที่แนบท้ายประกาศนี้

กฟผ. จะจัดทำเครื่องหมายแสดงบริเวณเขตรบบโครงข่ายไฟฟ้าบนพื้นที่จริง และมีหนังสือประกาศกำหนดเขตรบบโครงข่ายไฟฟ้าแจ้งเจ้าของหรือผู้ครอบครองอสังหาริมทรัพย์ หรือผู้ทรงสิทธิอื่น ซึ่งมีอสังหาริมทรัพย์อยู่ในเขตรบบโครงข่ายไฟฟ้าเพื่อทราบ เจ้าของหรือผู้ครอบครองอสังหาริมทรัพย์ หรือผู้ทรงสิทธิอื่น ประสงค์ใช้สิทธิอุทธรณ์เหตุไม่สมควรทำเช่นนั้น สามารถยื่นอุทธรณ์ต่อคณะกรรมการกำกับกิจการพลังงาน ภายในสามสิบวันนับแต่วันที่ได้รับหนังสือแจ้งจาก กฟผ.

ข้อ ๓ ภายในเขตรบบโครงข่ายไฟฟ้า กฟผ. มีอำนาจดำเนินการดังต่อไปนี้

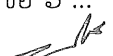
- (๑) วางระบบโครงข่ายไฟฟ้าไปได้ เหนือ ตามหรือข้ามระบบโครงข่ายพลังงานของผู้รับใบอนุญาตรายอื่น
- (๒) วางระบบโครงข่ายไฟฟ้าไปได้ เหนือ ตามหรือข้ามที่ดินอันเป็นสาธารณสมบัติของแผ่นดิน
- (๓) วางระบบโครงข่ายไฟฟ้าไปได้ เหนือ ตามหรือข้ามที่ดินของบุคคลใด ปักหรือตั้งเสา หรืออุปกรณ์อื่นลงในหรือบนพื้นดินของบุคคลใดซึ่งมิใช่เป็นที่ตั้งโรงเรือน
- (๔) รื้อถอนอาคารหรือโรงเรือนของบุคคลอื่น หรือทำลายสิ่งอื่นที่สร้าง หรือทำขึ้น หรือทำลาย หรือตัดฟันต้น กิ่ง หรือรากของต้นไม้ของบุคคลอื่น หรือพืชผลในเขตรบบโครงข่ายไฟฟ้า

ก่อนจะดำเนินการตาม (๑) ถึง (๔) กฟผ. จะมีหนังสือแจ้งให้ผู้รับใบอนุญาตรายอื่น เจ้าของหรือผู้ครอบครองทรัพย์สิน หรือผู้ทรงสิทธิอื่น เพื่อรับทราบกำหนดวันดำเนินการที่แน่นอนอีกครั้งหนึ่ง หากผู้รับใบอนุญาตรายอื่น เจ้าของหรือผู้ครอบครองทรัพย์สิน หรือผู้ทรงสิทธิอื่น ไม่เห็นด้วยกับการกระทำดังกล่าว ให้ยื่นคำร้องคัดค้านแสดงเหตุที่ไม่สมควรทำเช่นนั้นไปยังคณะกรรมการกำกับกิจการพลังงาน ภายในสามสิบวันนับแต่วันที่ได้รับหนังสือนั้น

ข้อ ๔ คณะกรรมการกำกับกิจการพลังงาน จะพิจารณากำหนดราคาที่ดินและทรัพย์สินเพื่อให้ กฟผ. ใช้ในการคิดคำนวณจ่ายค่าทดแทนที่ดิน ค่าทดแทนที่ตั้งเสาไฟฟ้า ค่าทดแทนในการรื้อถอนโรงเรือน หรือสิ่งปลูกสร้างอื่น ค่าทดแทนต้นไม้หรือพืชผล และค่าทดแทนทรัพย์สินอื่นที่อยู่ในเขตรบบโครงข่ายไฟฟ้าให้แก่ เจ้าของหรือผู้ครอบครองทรัพย์สิน หรือผู้ทรงสิทธิอื่นโดยชอบด้วยกฎหมายด้วยความเป็นธรรม ตามหลักเกณฑ์ วิธีการ เงื่อนไข เกี่ยวกับการกำหนดและจ่ายค่าทดแทน ในกรณีที่ไม่พอใจจำนวนเงินค่าใช้จ่ายประโยชน์หรือค่าทดแทน สามารถยื่นอุทธรณ์ต่อคณะกรรมการกำกับกิจการพลังงาน ภายในสามสิบวันนับแต่วันที่ได้รับหนังสือแจ้งจาก กฟผ.

เพื่อให้การจ่ายค่าทดแทนให้แก่เจ้าของหรือผู้ครอบครองทรัพย์สิน หรือผู้ทรงสิทธิอื่น เป็นไปอย่างเหมาะสมถูกต้องและเป็นธรรม กฟผ. จะทำการสำรวจรายละเอียดของที่ดินและทรัพย์สินในเขตรบบโครงข่ายไฟฟ้านับแต่วันประกาศนี้

ข้อ ๕ การอุทธรณ์หรือการคัดค้าน ให้ทำเป็นหนังสือระบุรายละเอียดของข้อโต้แย้ง ข้อเท็จจริง หรือข้อกฎหมาย และพยานหลักฐาน (หากมี) ที่อ้างอิงประกอบ จะยื่นโดยตรงหรือส่งทางไปรษณีย์ไปยัง สำนักงานคณะกรรมการกำกับกิจการพลังงาน เลขที่ ๓๑๙ อาคารจัตุรัสจามจุรี ชั้น ๑๙ ถนนพญาไท แขวงปทุมวัน เขตปทุมวัน กรุงเทพมหานคร รหัสไปรษณีย์ ๑๐๓๓๐

/ ข้อ ๖ ...


ข้อ ๖ การประกาศกำหนดเขตรบบโครงข่ายไฟฟ้าไม่มีผลกระทบต่อกรรมสิทธิ์หรือสิทธิครอบครองที่ดินโดยชอบด้วยกฎหมาย โดยผู้เป็นเจ้าของหรือผู้มีสิทธิครอบครองที่ดิน ยังคงเป็นเจ้าของหรือผู้มีสิทธิครอบครองที่ดินดั้งเดิมทุกประการ แต่ทั้งนี้ต้องปฏิบัติให้สอดคล้องกับข้อกำหนดห้ามตามประกาศคณะกรรมการกำกับกิจการพลังงาน เรื่อง หลักเกณฑ์ วิธีการ และเงื่อนไขการปลูกสร้างอาคาร โรงเรือน ต้นไม้ หรือสิ่งอื่นใด ติดตั้งสิ่งใด เจาะหรือขุดพื้นดิน ถมดิน ทั้งสิ่งของ หรือกระทำด้วยประการใดๆ ที่อาจทำให้เกิดอันตรายหรือเป็นอุปสรรคในเขตรบบโครงข่ายไฟฟ้า พ.ศ. ๒๕๕๓ ซึ่งประกาศในราชกิจจานุเบกษา ฉบับประกาศทั่วไป เล่ม ๑๒๗ ตอนพิเศษ ๔๓ ง วันที่ ๕ เมษายน ๒๕๕๓

ประกาศ ณ วันที่ ๒๖ มิถุนายน พ.ศ. ๒๕๖๕

(นายคมกฤษ ตันตระวาณิชย์)

เลขาธิการสำนักงานคณะกรรมการกำกับกิจการพลังงาน



1,463,000 N

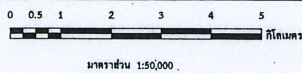
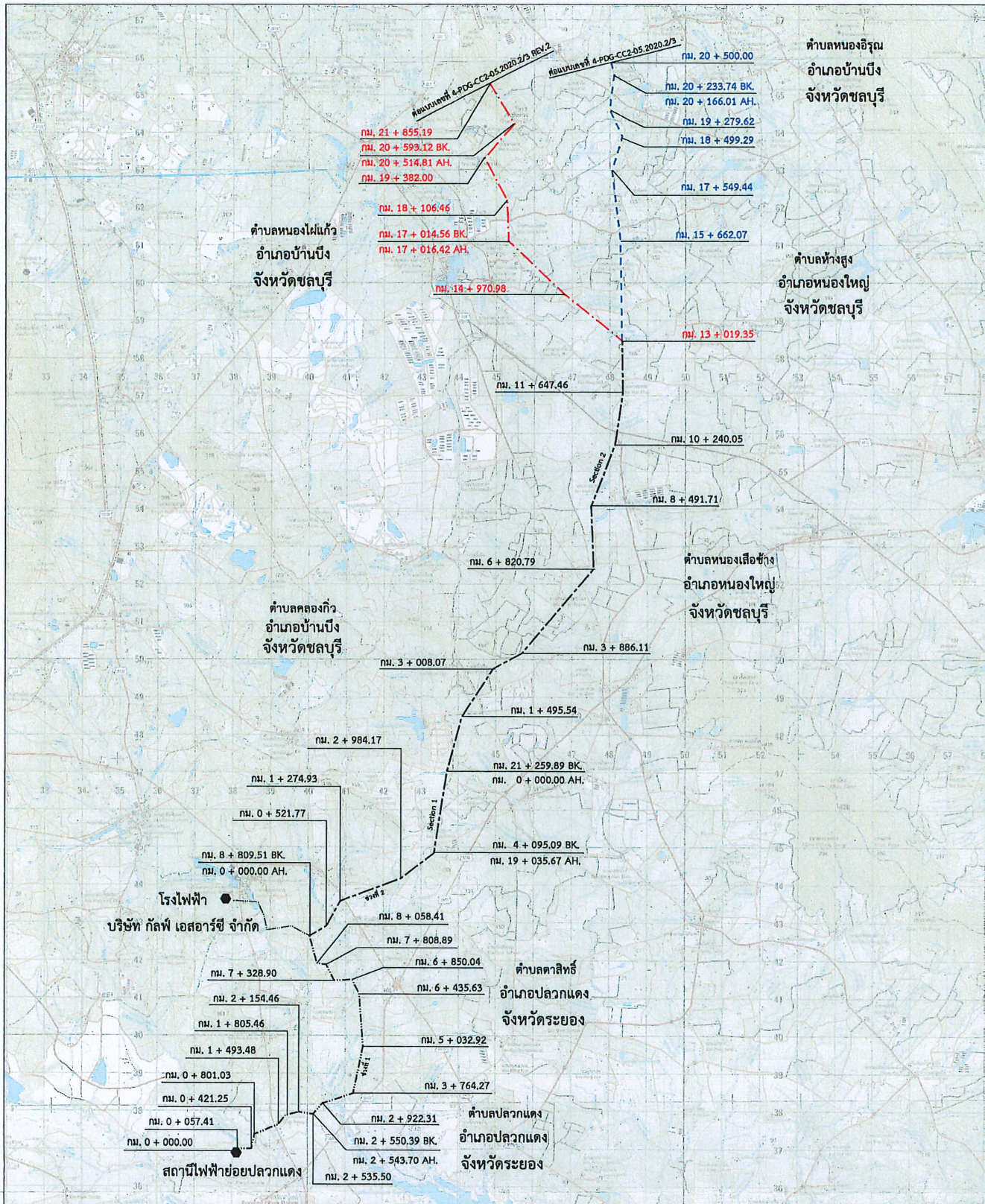
1,451,000 N

1,439,000 N

1,463,000 N

1,451,000 N

1,439,000 N



- ระบบโครงข่ายไฟฟ้า 500 กิโลโวลต์ ปลวกแดง - ฉะเชิงเทรา 2 (ช่วงที่ 1)
- ระบบโครงข่ายไฟฟ้า 500 กิโลโวลต์ ปลวกแดง - ฉะเชิงเทรา 2 (ช่วงที่ 2)
- - - - ระบบโครงข่ายไฟฟ้า 500 กิโลโวลต์ ปลวกแดง - ฉะเชิงเทรา 2 (ช่วงที่ 2) (แนวเดิมที่ขอยกเลิก)
- . - . - ระบบโครงข่ายไฟฟ้า 500 กิโลโวลต์ ปลวกแดง - ฉะเชิงเทรา 2 (ช่วงที่ 2) (แนวปรับแก้)

หมายเหตุ ช่วงที่ 1 เริ่มตั้งแต่ กม. 0 + 000.00 ถึง กม. 8 + 809.51 BK. ใช้ระบบโครงข่ายไฟฟ้าร่วมกับระบบโครงข่ายไฟฟ้า 500 กิโลโวลต์ โรงไฟฟ้าบริษัท กัลฟ์ เอเนอร์จี จำกัด - ปลวกแดง
 ช่วงที่ 2 เริ่มตั้งแต่ กม. 8 + 809.51 BK. (Section 1) ถึง สถานีไฟฟ้าย่อยฉะเชิงเทรา 2 กม. 21 + 249.33 (Section 8) เป็นระบบโครงข่ายไฟฟ้าใหม่
 กำหนดระบบโครงข่ายไฟฟ้า มีขนาดความกว้างแนวศูนย์กลางของสายส่งไฟฟ้าตั้งแต่ 30.00 เมตร (รวมทั้งสองด้านกว้าง 60.00 เมตร)

การไฟฟ้าฝ่ายผลิตแห่งประเทศไทย			
แผนผังแสดงรายละเอียดท้ายประกาศสำนักงานคณะกรรมการกำกับกิจการพลังงาน เรื่อง กำหนดระบบโครงข่ายไฟฟ้า 500 กิโลโวลต์ ปลวกแดง - ฉะเชิงเทรา 2 (ช่วงปรับแก้แนวระบบโครงข่ายไฟฟ้า) ตั้งแต่ กม. 13 + 019.35 ถึง กม. 26 + 689.81 BK. กม. 0 + 528.55 AH. ขนาดความกว้างจากแนวศูนย์กลางของสายส่งไฟฟ้า ตามหมายเหตุ			
เห็นชอบ	 (นายคัมภีร์ สิริพันธ์) หัวหน้ากองสำรวจ		
อนุมัติ	 (นายชัชชัย อักษรธรรม) ผู้อำนวยการฝ่ายสำรวจ		
เขียน	 (นายชวรงค์ ธีรสิทธิ์กุล)	หน้า ๖ (นายชวรงค์ ธีรสิทธิ์กุล)	01/00000001 4-PDG-CC2-05-2020-2/3 REV.1 000001 4-PDG-CC2-05-2020-1/3 REV.2



1,487,000 N

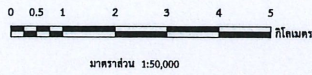
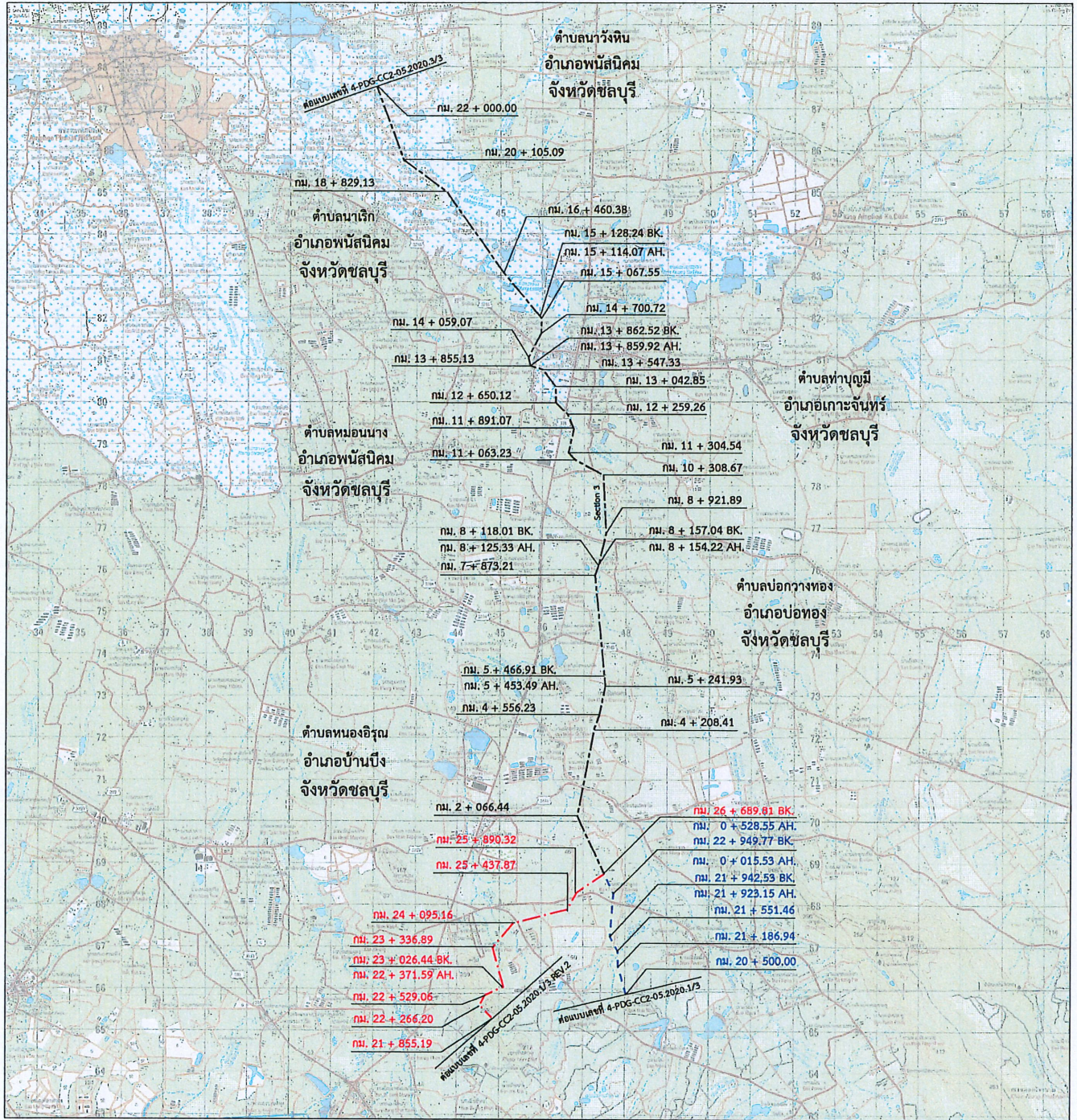
1,487,000 N

1,487,000 N

1,487,000 N

1,487,000 N

1,487,000 N



- ระบบโครงข่ายไฟฟ้า 500 กิโลโวลต์ ปลวกแดง - ฉะเชิงเทรา 2 (ช่วงที่ 2)
- - - - - ระบบโครงข่ายไฟฟ้า 500 กิโลโวลต์ ปลวกแดง - ฉะเชิงเทรา 2 (ช่วงที่ 2) (แนวเดิมที่ขอยกเลิก)
- . - . - ระบบโครงข่ายไฟฟ้า 500 กิโลโวลต์ ปลวกแดง - ฉะเชิงเทรา 2 (ช่วงที่ 2) (แนวปรับปรุง)

หมายเหตุ ช่วงที่ 2 เริ่มตั้งแต่ กม. 8 + 809.51 BK (Section 1) ถึง สถานีไฟฟ้าย่อยฉะเชิงเทรา 2 กม. 21 + 249.33 (Section 8) เป็นเขตระบบโครงข่ายไฟฟ้าใหม่ กำหนดเขตระบบโครงข่ายไฟฟ้า มีขนาดความกว้างจากแนวศูนย์กลางของเสาสายส่งไฟฟ้าด้านละ 30.00 เมตร (รวมทั้งสองด้านกว้าง 60.00 เมตร)

การไฟฟ้าฝ่ายผลิตแห่งประเทศไทย			
แผนผังแสดงรายละเอียดท้ายประกาศสำนักงานคณะกรรมการกำกับกิจการพลังงาน เรื่อง กำหนดเขตระบบโครงข่ายไฟฟ้า 500 กิโลโวลต์ ปลวกแดง - ฉะเชิงเทรา 2 (ช่วงปรับปรุงแนวเขตระบบโครงข่ายไฟฟ้า) ตั้งแต่ กม. 13 + 019.35 ถึง กม. 26 + 689.01 BK กม. 0 + 528.55 AH, ขนาดความกว้างจากแนวศูนย์กลางของเสาสายส่งไฟฟ้า ตามหมายเหตุ			
เห็นชอบ			
(นายพันเอก สิริโชค) หัวหน้ากองสำรวจ			
อนุมัติ			
(นายวิชาญ ชาญวีรศักดิ์) ผู้อำนวยการฝ่ายสำรวจ			
เขียน	ทศพร งามใจ	ตรวจสอบ	4-POG-CC2-05.2020.2/3 REV.1
แก้ไข	ทศพร งามใจ	ตรวจสอบ	4-POG-CC2-05.2020.2/3 REV.2