



ประกาศสำนักงานคณะกรรมการกำกับกิจการพลังงาน  
เรื่อง กำหนดเขตระบบโครงข่ายไฟฟ้า ๕๐๐ กิโลโวลต์ จอมบึง – บางสะพาน ๒  
วงจรที่ ๓ และวงจรที่ ๔ (ช่วงปรับแก้ทิศทางและแนวเขตระบบโครงข่ายไฟฟ้า)  
ตามพระราชบัญญัติการประกอบกิจการพลังงาน พ.ศ. ๒๕๕๐

ด้วยคณะกรรมการกำกับกิจการพลังงาน ได้พิจารณาให้ความเห็นชอบทิศทางและแนวเขตในการวางระบบโครงข่ายไฟฟ้า ตามแผนผังแสดงรายละเอียดของลักษณะทิศทาง และแนวเขตในการวางระบบโครงข่ายไฟฟ้า ของการไฟฟ้าฝ่ายผลิตแห่งประเทศไทย (กฟผ.) ตามโครงการก่อสร้างระบบโครงข่ายไฟฟ้า ๕๐๐ กิโลโวลต์ จอมบึง – บางสะพาน ๒ วงจรที่ ๓ และวงจรที่ ๔ (ช่วงปรับแก้ทิศทางและแนวเขตระบบโครงข่ายไฟฟ้า) เพื่อความเหมาะสมของการใช้ประโยชน์ในพื้นที่บริเวณดังกล่าว

อาศัยอำนาจตามความในมาตรา ๑๐๖ มาตรา ๑๐๗ มาตรา ๑๐๘ แห่งพระราชบัญญัติการประกอบกิจการพลังงาน พ.ศ. ๒๕๕๐ และประกาศคณะกรรมการกำกับกิจการพลังงาน เรื่อง หลักเกณฑ์การจัดทำประกาศ เครื่องหมาย และวิธีการแจ้งสิทธิในเขตระบบโครงข่ายพลังงาน พ.ศ. ๒๕๖๔ ประกอบกับมติคณะกรรมการกำกับกิจการพลังงาน ในการประชุมครั้งที่ ๒๘/๒๕๖๕ (ครั้งที่ ๗๙๕) เมื่อวันที่ ๑๕ มิถุนายน ๒๕๖๕ สำนักงานคณะกรรมการกำกับกิจการพลังงาน จึงประกาศให้ทราบโดยทั่วกัน ดังต่อไปนี้

ข้อ ๑ ยกเลิกทิศทางและแนวเขตระบบโครงข่ายไฟฟ้า ตามแผนผังแสดงรายละเอียดของลักษณะทิศทาง และแนวเขตในการวางระบบโครงข่ายไฟฟ้า ๕๐๐ กิโลโวลต์ จอมบึง – บางสะพาน ๒ วงจรที่ ๓ และวงจรที่ ๔ (ช่วงปรับแก้แนวเขตระบบโครงข่ายไฟฟ้า) ตามประกาศสำนักงานคณะกรรมการกำกับกิจการพลังงาน ลงวันที่ ๒๕ พฤศจิกายน ๒๕๖๒ เริ่มต้นจาก กม. (สายส่งไฟฟ้า) ที่ ๓๕+๐๓๘.๘๘ ไปยัง กม. (สายส่งไฟฟ้า) ที่ ๓๕+๙๗๒.๔๒ ระยะทางประมาณ ๐.๙๓ กิโลเมตร พาดผ่านท้องที่ตำบลเขากระปุก อำเภอท่ายาง จังหวัดเพชรบุรี

ข้อ ๒ กำหนดให้พื้นที่แนวเขตระบบโครงข่ายไฟฟ้า ๕๐๐ กิโลโวลต์ จอมบึง – บางสะพาน ๒ วงจรที่ ๓ และวงจรที่ ๔ (ช่วงปรับแก้ทิศทางและแนวเขตระบบโครงข่ายไฟฟ้า) เริ่มต้นจาก กม. (สายส่งไฟฟ้า) ที่ ๓๕+๐๓๘.๘๘ ไปยัง กม. (สายส่งไฟฟ้า) ที่ ๓๕+๘๐๖.๕๙ และเข้าบรรจบจุดเชื่อมระบบโครงข่ายไฟฟ้าเดิม กม. (สายส่งไฟฟ้า) ที่  $\frac{\text{กม. ๓๖+๒๕๒.๓๘ BK.}}{\text{กม. ๓๕+๙๗๒.๔๒ AH.}}$  ระยะทางประมาณ ๑.๒๑ กิโลเมตร พาดผ่านท้องที่ตำบลเขากระปุก อำเภอท่ายาง จังหวัดเพชรบุรี เป็นเขตระบบโครงข่ายไฟฟ้า โดยกำหนดความกว้างของเขตระบบโครงข่ายไฟฟ้า วัดจากแนวศูนย์กลางของเสาสายส่งไฟฟ้าออกไปด้านละ ๓๐.๐๐ เมตร รวมทั้งสองด้านกว้าง ๖๐.๐๐ เมตร ปรากฏตามแผนผังแสดงรายละเอียด แบบเลขที่ ๔-CBG-BSP๒ (Line๓,๔)-๐๑.๒๐๑๘.๕/๑๑ REV.๔ จำนวน ๑ แผ่น ที่แนบท้ายประกาศนี้

กฟผ. จะจัดทำเครื่องหมายแสดงบริเวณเขตระบบโครงข่ายไฟฟ้าบนพื้นที่จริง และมีหนังสือประกาศกำหนดเขตระบบโครงข่ายไฟฟ้าแก่เจ้าของหรือผู้ครอบครองอสังหาริมทรัพย์ หรือผู้ทรงสิทธิอื่น ซึ่งมีอสังหาริมทรัพย์อยู่ในเขตระบบโครงข่ายไฟฟ้าเพื่อทราบ เจ้าของหรือผู้ครอบครองอสังหาริมทรัพย์ หรือผู้ทรงสิทธิอื่น ประสงค์ใช้สิทธิอุทธรณ์เหตุไม่สมควรทำเช่นนั้น สามารถยื่นอุทธรณ์ต่อคณะกรรมการกำกับกิจการพลังงาน ภายในสามสิบวันนับแต่วันที่ได้รับหนังสือแจ้งจาก กฟผ.

ข้อ ๓ ภายในเขตระบบโครงข่ายไฟฟ้า กฟผ. มีอำนาจดำเนินการดังต่อไปนี้

(๑) วางระบบโครงข่ายไฟฟ้าไปได้ เหนือ ตามหรือข้ามระบบโครงข่ายพลังงานของผู้รับใบอนุญาตรายอื่น

(๒) วางระบบโครงข่ายไฟฟ้าไปได้ เหนือ ตามหรือข้ามที่ดินอันเป็นสาธารณสมบัติของแผ่นดิน

(๓) วางระบบโครงข่ายไฟฟ้าไปได้ เหนือ ตามหรือข้ามพื้นดินของบุคคลใด ปักหรือตั้งเสา หรืออุปกรณ์อื่นลงในหรือบนพื้นดินของบุคคลใดซึ่งมิใช่เป็นที่ตั้งโรงเรือน

(๔) รื้อถอนอาคารหรือโรงเรือนของบุคคลอื่น หรือทำลายสิ่งอื่นที่สร้าง หรือทำขึ้น หรือทำลาย หรือตัดฟันต้น กิ่ง หรือรากของต้นไม้ของบุคคลอื่น หรือพืชผลในเขตระบบโครงข่ายไฟฟ้า

ก่อนจะดำเนินการตาม (๑) ถึง (๔) กฟผ. จะมีหนังสือแจ้งให้ผู้รับใบอนุญาตรายอื่น เจ้าของหรือผู้ครอบครองทรัพย์สิน หรือผู้ทรงสิทธิอื่น เพื่อรับทราบกำหนดวันดำเนินการที่แน่นอนอีกครั้งหนึ่ง หากผู้รับใบอนุญาตรายอื่น เจ้าของหรือผู้ครอบครองทรัพย์สิน หรือผู้ทรงสิทธิอื่น ไม่เห็นด้วยกับการกระทำดังกล่าว ให้ยื่นคำร้องคัดค้านแสดงเหตุที่ไม่สมควรทำเช่นนั้นไปยังคณะกรรมการกำกับกิจการพลังงาน ภายในสามสิบวันนับแต่วันที่ได้รับหนังสือนั้น

ข้อ ๔ คณะกรรมการกำกับกิจการพลังงาน จะพิจารณากำหนดราคาที่ดินและทรัพย์สินเพื่อให้ กฟผ. ใช้ในการคิดคำนวณจ่ายค่าทดแทนที่ดิน ค่าทดแทนที่ตั้งเสาไฟฟ้า ค่าทดแทนในการรื้อถอนโรงเรือน หรือสิ่งปลูกสร้างอื่น ค่าทดแทนต้นไม้หรือพืชผล และค่าทดแทนทรัพย์สินอื่นที่อยู่ในเขตระบบโครงข่ายไฟฟ้าให้แก่เจ้าของหรือผู้ครอบครองทรัพย์สิน หรือผู้ทรงสิทธิอื่นโดยชอบด้วยกฎหมายด้วยความเป็นธรรม ตามหลักเกณฑ์วิธีการ เงื่อนไข เกี่ยวกับการกำหนดและจ่ายค่าทดแทน ในกรณีที่ไม่พอใจจำนวนเงินค่าใช้ประโยชน์หรือค่าทดแทน สามารถยื่นอุทธรณ์ต่อคณะกรรมการกำกับกิจการพลังงาน ภายในสามสิบวันนับแต่วันที่ได้รับหนังสือแจ้งจาก กฟผ.

เพื่อให้การจ่ายค่าทดแทนให้แก่เจ้าของหรือผู้ครอบครองทรัพย์สิน หรือผู้ทรงสิทธิอื่น เป็นไปอย่างเหมาะสมถูกต้องและเป็นธรรม กฟผ. จะทำการสำรวจรายละเอียดของที่ดินและทรัพย์สินในเขตระบบโครงข่ายไฟฟ้านับแต่วันประกาศนี้

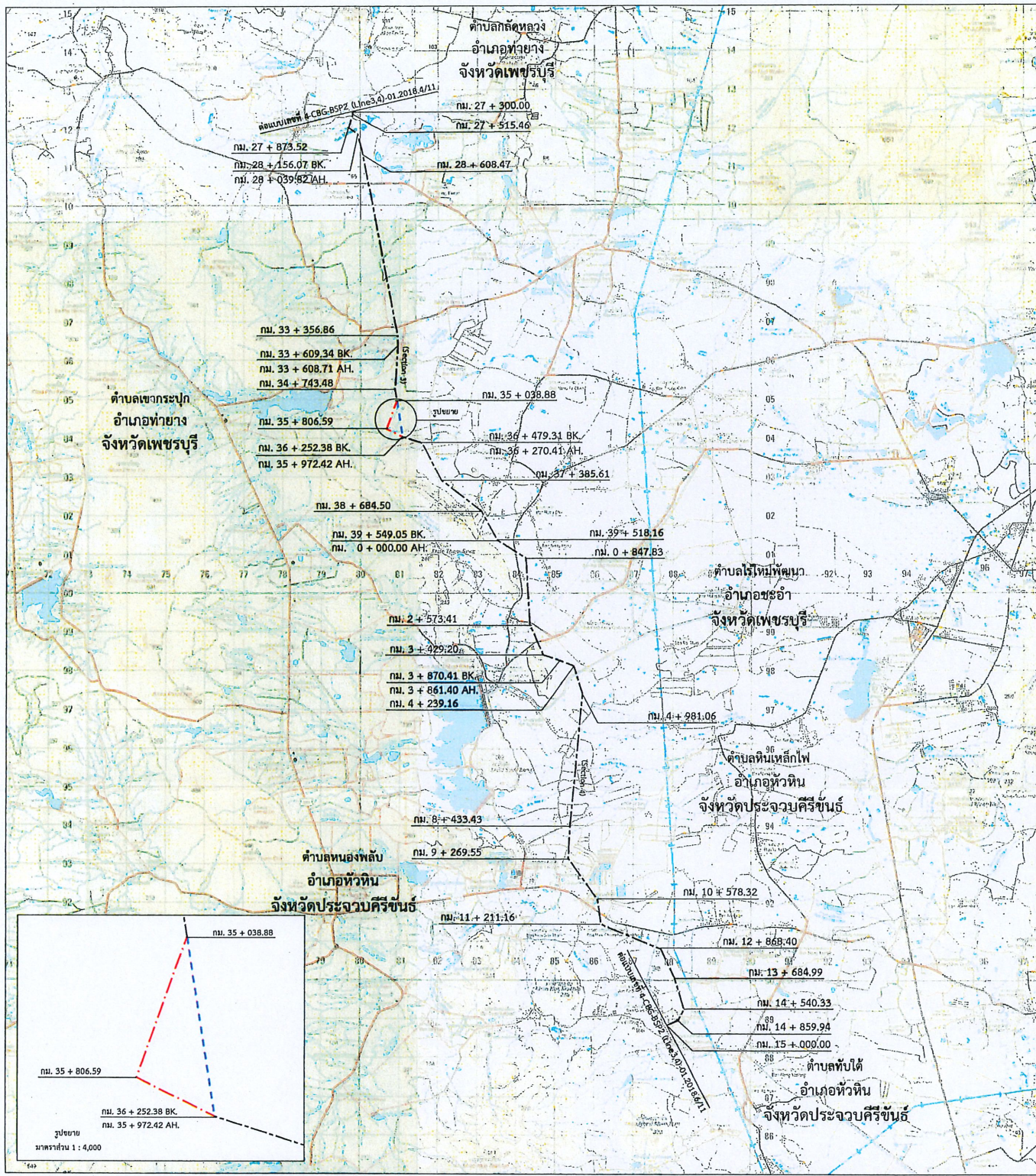
ข้อ ๕ การอุทธรณ์หรือการคัดค้าน ให้ทำเป็นหนังสือระบุรายละเอียดของข้อโต้แย้ง ข้อเท็จจริง หรือข้อกฎหมาย และพยานหลักฐาน (หากมี) ที่อ้างอิงประกอบ จะยื่นโดยตรงหรือส่งทางไปรษณีย์ไปยังสำนักงานคณะกรรมการกำกับกิจการพลังงาน เลขที่ ๓๑๙ อาคารจัตุรัสจามจุรี ชั้น ๑๙ ถนนพญาไท แขวงปทุมวัน เขตปทุมวัน กรุงเทพมหานคร รหัสไปรษณีย์ ๑๐๓๓๐

ข้อ ๖ การประกาศกำหนดเขตระบบโครงข่ายไฟฟ้าไม่มีผลกระทบต่อกรรมสิทธิ์หรือสิทธิครอบครองที่ดินโดยชอบด้วยกฎหมาย โดยผู้เป็นเจ้าของหรือผู้มีสิทธิครอบครองที่ดิน ยังคงเป็นเจ้าของหรือผู้มีสิทธิครอบครองที่ดินดั้งเดิมทุกประการ แต่ทั้งนี้ต้องปฏิบัติให้สอดคล้องกับข้อกำหนดห้ามตามประกาศคณะกรรมการกำกับกิจการพลังงาน เรื่อง หลักเกณฑ์ วิธีการ และเงื่อนไขการปลูกสร้างอาคาร โรงเรือน ต้นไม้ หรือสิ่งอื่นใด ติดตั้งสิ่งใด เจาะหรือขุดพื้นดิน ถมดิน ทิ้งสิ่งของ หรือกระทำด้วยประการใดๆ ที่อาจทำให้เกิดอันตรายหรือเป็นอุปสรรคในเขตระบบโครงข่ายไฟฟ้า พ.ศ. ๒๕๕๓ ซึ่งประกาศในราชกิจจานุเบกษา ฉบับประกาศทั่วไป เล่ม ๑๒๗ ตอนพิเศษ ๔๓ ง วันที่ ๕ เมษายน ๒๕๕๓

ประกาศ ณ วันที่ ๒๗ มิถุนายน พ.ศ. ๒๕๖๕

(นายคมกฤษ ตันตระวาณิชย์)

เลขาธิการสำนักงานคณะกรรมการกำกับกิจการพลังงาน



1,410,000 N

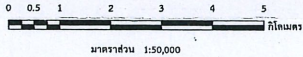
1,390,000 N

1,370,000 N

1,410,000 N

1,390,000 N

1,370,000 N



- ระบบโครงข่ายไฟฟ้า 500 กิโลโวลต์ จอมบึง - บางสะพาน 2 วงจรที่ 3 และ 4
- - - - - ระบบโครงข่ายไฟฟ้า 500 กิโลโวลต์ จอมบึง - บางสะพาน 2 วงจรที่ 3 และ 4 (แนวเดิม)
- . - . - . ระบบโครงข่ายไฟฟ้า 500 กิโลโวลต์ จอมบึง - บางสะพาน 2 วงจรที่ 3 และ 4 (แนวปรับแก้)

<b>การไฟฟ้าฝ่ายผลิตแห่งประเทศไทย</b>		
แผนผังแสดงรายละเอียดท้ายประกาศสำนักงานคณะกรรมการกำกับกิจการพลังงาน เรื่อง กำหนดเขตระบบโครงข่ายไฟฟ้า 500 กิโลโวลต์ จอมบึง - บางสะพาน 2 วงจรที่ 3 และ 4 (ช่วงปรับแก้แนวเขตระบบโครงข่ายไฟฟ้า) ตั้งแต่ กม. 35 + 038.88 ถึง กม. 36 + 252.38 BK. กม. 35 + 972.42 AH. ขนาดความกว้างจากแนวศูนย์กลางของเสาสายส่งไฟฟ้าตั้งแต่ 30.00 เมตร (รวมทั้งสองด้านข้าง 60.00 เมตร)		
เห็นชอบ	(นายสมิทธ ธรรมิณี) หัวหน้ากองสำรวจ	
อนุมัติ	(นายวิชัย ชาญวีรกร) ผู้อำนวยการฝ่ายสำรวจ	
เขียน		4-CBG-8SP2 (Line3,4)-01.2018.5/11 REV.4 4-CBG-8SP2 (Line3,4)-01.2018.5/11 REV.3
ตรวจ		4-งพท 16 (นางสาวศศิธร มาบุญ)