



ประกาศสำนักงานคณะกรรมการกำกับกิจการพลังงาน  
เรื่อง กำหนดเขตระบบโครงข่ายไฟฟ้า ๒๓๐ กิโลโวลต์ ลำพูน ๓ - จอมทอง (ช่วงที่ ๑)  
(ช่วงปรับแก้ทิศทางและแนวเขตระบบโครงข่ายไฟฟ้า)  
ตามพระราชบัญญัติการประกอบกิจการพลังงาน พ.ศ. ๒๕๕๐

ด้วยคณะกรรมการกำกับกิจการพลังงาน ได้พิจารณาให้ความเห็นชอบทิศทางและแนวเขตในการวางระบบโครงข่ายไฟฟ้า ตามแผนผังแสดงรายละเอียดของลักษณะทิศทาง และแนวเขตในการวางระบบโครงข่ายไฟฟ้า ของการไฟฟ้าฝ่ายผลิตแห่งประเทศไทย (กฟผ.) ตามโครงการก่อสร้างระบบโครงข่ายไฟฟ้า ๒๓๐ กิโลโวลต์ ลำพูน ๓ - จอมทอง (ช่วงที่ ๑) (ช่วงปรับแก้ทิศทางและแนวเขตระบบโครงข่ายไฟฟ้า) เพื่อเสริมความมั่นคงของระบบไฟฟ้า และสนองความต้องการไฟฟ้าที่เพิ่มขึ้น รักษาระดับความมั่นคงเชื่อถือได้ของระบบไฟฟ้า รวมทั้ง เพื่อลดปริมาณการเกิดไฟฟ้าตกไฟฟ้ายดับซึ่งเป็นความสูญเสียทางเศรษฐกิจของประเทศ

อาศัยอำนาจตามความในมาตรา ๑๐๖ มาตรา ๑๐๗ มาตรา ๑๐๘ แห่งพระราชบัญญัติการประกอบกิจการพลังงาน พ.ศ. ๒๕๕๐ และประกาศคณะกรรมการกำกับกิจการพลังงาน เรื่อง หลักเกณฑ์การจัดทำประกาศ เครื่องหมาย และวิธีการแจ้งสิทธิในเขตระบบโครงข่ายพลังงาน พ.ศ. ๒๕๖๔ ประกอบกับมติคณะกรรมการกำกับกิจการพลังงาน ในการประชุมครั้งที่ ๘/๒๕๖๕ (ครั้งที่ ๗๗๕) เมื่อวันที่ ๒๓ กุมภาพันธ์ ๒๕๖๕ สำนักงานคณะกรรมการกำกับกิจการพลังงาน จึงประกาศให้ทราบโดยทั่วกัน ดังต่อไปนี้

ข้อ ๑ ยกเลิกทิศทางและแนวเขตระบบโครงข่ายไฟฟ้า ตามแผนผังแสดงรายละเอียดของลักษณะทิศทาง และแนวเขตในการวางระบบโครงข่ายไฟฟ้า ๒๓๐ กิโลโวลต์ ลำพูน ๓ - จอมทอง (ช่วงที่ ๑) เริ่มต้นจาก กม. (สายส่งไฟฟ้า) ที่ ๖+๙๙๐.๗๕ ตั้งอยู่ในท้องที่ตำบลเหมืองจี้ อำเภอเมืองลำพูน จังหวัดลำพูน ไปยัง กม. (สายส่งไฟฟ้า) ที่ ๒๑+๑๐๖.๒๑ ตั้งอยู่ในท้องที่ตำบลช่วงเปา อำเภอจอมทอง จังหวัดเชียงใหม่ ระยะทางประมาณ ๓๔.๔๐ กิโลเมตร พาดผ่านท้องที่จำนวน ๑๐ ตำบล ใน ๕ อำเภอ ของ ๒ จังหวัด ได้แก่

จังหวัดลำพูน

อำเภอเมืองลำพูน	ตำบลเหมืองจี้	
อำเภอป่าซาง	ตำบลมะกอก	ตำบลนครเจดีย์
	ตำบลน้ำดิบ	
อำเภอเวียงหนองล่อง	ตำบลหนองยวง	ตำบลหนองล่อง
	ตำบลวังผาง	
อำเภอบ้านโฮ่ง	ตำบลเหล่ายาว	ตำบลศรีเตี้ย

จังหวัดเชียงใหม่

อำเภอจอมทอง	ตำบลช่วงเปา
-------------	-------------

ข้อ ๒ กำหนดให้พื้นที่แนวเขตระบบโครงข่ายไฟฟ้า ๒๓๐ กิโลโวลต์ ลำพูน ๓ - จอมทอง (ช่วงที่ ๑) (ช่วงปรับแก้ทิศทางและแนวเขตระบบโครงข่ายไฟฟ้า) เริ่มต้นจาก กม. (สายส่งไฟฟ้า) ที่  $\frac{\text{กม. ๖+๙๗๙.๒๕ BK.}}{\text{กม. ๖+๙๙๐.๗๕ AH.}}$  ตั้งอยู่ในท้องที่ตำบลเหมืองจี้ อำเภอเมืองลำพูน จังหวัดลำพูน ไปยังสถานีไฟฟ้าย่อยจอมทอง ตั้งอยู่ในท้องที่ตำบลช่วงเปา

อำเภอจอมทอง จังหวัดเชียงใหม่ ระยะทางรวมประมาณ ๓๐.๔๙ กิโลเมตร พาดผ่านท้องที่จำนวน ๙ ตำบล ใน ๔ อำเภอ ของ ๒ จังหวัด เป็นเขตรบบโครงข่ายไฟฟ้า โดยแบ่งเป็น ๒ ส่วน ได้แก่

- (๑) เขตรบบโครงข่ายไฟฟ้าใหม่ เริ่มต้นจาก กม. (สายส่งไฟฟ้า) ที่  $\frac{\text{กม. ๖+๙๗๙.๒๕ BK.}}{\text{กม. ๖+๙๙๐.๗๕ AH.}}$  ตั้งอยู่ในท้องที่ตำบลเหมืองจี้ อำเภอเมืองลำพูน จังหวัดลำพูน ไปยัง กม. (สายส่งไฟฟ้า) ที่  $\frac{\text{กม. ๑๕+๔๒๓.๙๕ BK.}}{\text{กม. ๐+๓๓๕.๗๓ AH.}}$  ตั้งอยู่ในท้องที่ตำบลท่าตุ้ม อำเภอป่าซาง จังหวัดลำพูน ระยะทางประมาณ ๘.๔๓ กิโลเมตร พาดผ่านท้องที่จำนวน ๕ ตำบล ใน ๒ อำเภอ ของจังหวัดลำพูน ดังนี้

<u>จังหวัดลำพูน</u>		
อำเภอเมืองลำพูน	ตำบลเหมืองจี้	
อำเภอป่าซาง	ตำบลม่วงน้อย	ตำบลมะกอก
	ตำบลนครเจดีย์	ตำบลท่าตุ้ม

ทั้งนี้ กำหนดความกว้างของเขตรบบโครงข่ายไฟฟ้า วัดจากแนวศูนย์กลางของเสา สายส่งไฟฟ้าออกไปด้านละ ๒๐.๐๐ เมตร รวมทั้งสองด้านกว้าง ๔๐.๐๐ เมตร ปรากฏตามแผนผังแสดงรายละเอียด แบบเลขที่ ๔-LN๓-CTG-๐๘.๒๐๑๗.๑/๒ REV.๑ จำนวน ๑ แผ่น ที่แนบท้ายประกาศนี้

- (๒) เขตรบบโครงข่ายไฟฟ้าเดิม เริ่มต้นจาก กม. (สายส่งไฟฟ้า) ที่  $\frac{\text{กม. ๑๕+๔๒๓.๙๕ BK.}}{\text{กม. ๐+๓๓๕.๗๓ AH.}}$  ตั้งอยู่ในท้องที่ตำบลท่าตุ้ม อำเภอป่าซาง จังหวัดลำพูน ไปยังสถานีไฟฟ้าย่อยจอมทอง ตั้งอยู่ในท้องที่ตำบลช่วงเปา อำเภอจอมทอง จังหวัดเชียงใหม่ ระยะทางประมาณ ๒๒.๐๖ กิโลเมตร พาดผ่านท้องที่จำนวน ๖ ตำบล ใน ๓ อำเภอ ของ ๒ จังหวัด ดังนี้

<u>จังหวัดลำพูน</u>		
อำเภอป่าซาง	ตำบลท่าตุ้ม	ตำบลนครเจดีย์
	ตำบลน้ำดิบ	
อำเภอเวียงหนองล่อง	ตำบลหนองยวง	ตำบลวังผาง

<u>จังหวัดเชียงใหม่</u>	
อำเภอจอมทอง	ตำบลช่วงเปา

ทั้งนี้ ใช้เขตรบบโครงข่ายไฟฟ้าเดิมร่วมกับระบบโครงข่ายไฟฟ้า ๑๑๕ กิโลโวลต์ ลำพูน ๒ - จอมทอง ซึ่งมีความกว้างของเขตรบบโครงข่ายไฟฟ้า วัดจากแนวศูนย์กลางของเสา สายส่งไฟฟ้า ออกไปด้านละ ๑๒.๐๐ เมตร รวมทั้งสองด้านกว้าง ๒๔.๐๐ เมตร ปรากฏตามแผนผังแสดงรายละเอียด แบบเลขที่ ๔-LN๓-CTG-๐๘.๒๐๑๗.๒/๒ REV.๑ จำนวน ๑ แผ่น ที่แนบท้ายประกาศนี้

กฟผ. จะจัดทำเครื่องหมายแสดงบริเวณเขตรบบโครงข่ายไฟฟ้าบนพื้นที่จริง และมีหนังสือประกาศกำหนดเขตรบบโครงข่ายไฟฟ้าแก่เจ้าของหรือผู้ครอบครองอสังหาริมทรัพย์ หรือผู้ทรงสิทธิอื่น ซึ่งมีอสังหาริมทรัพย์อยู่ในเขตรบบโครงข่ายไฟฟ้าเพื่อทราบ เจ้าของหรือผู้ครอบครองอสังหาริมทรัพย์ หรือผู้ทรงสิทธิอื่น ประสงค์ใช้สิทธิอุทธรณ์เหตุไม่สมควรทำเช่นนั้น สามารถยื่นอุทธรณ์ต่อคณะกรรมการกำกับกิจการพลังงาน ภายในสามสิบวันนับแต่วันที่ได้รับหนังสือแจ้งจาก กฟผ.

ข้อ ๓ ภายในเขตรบบโครงข่ายไฟฟ้า กฟผ. มีอำนาจดำเนินการดังต่อไปนี้

- (๑) วางระบบโครงข่ายไฟฟ้าไปได้ เหนือ ตามหรือข้ามระบบโครงข่ายพลังงานของผู้รับใบอนุญาตรายอื่น

(๒) วางระบบโครงข่ายไฟฟ้าไปได้ เหนือ ตามหรือข้ามที่ดินอันเป็นสาธารณสมบัติของแผ่นดิน

(๓) วางระบบโครงข่ายไฟฟ้าไปได้ เหนือ ตามหรือข้ามพื้นดินของบุคคลใด ปักหรือตั้งเสา หรืออุปกรณ์อื่นลงในหรือบนพื้นดินของบุคคลใดซึ่งมิใช่เป็นที่ตั้งโรงเรือน

(๔) รื้อถอนอาคารหรือโรงเรือนของบุคคลอื่น หรือทำลายสิ่งอื่นที่สร้าง หรือทำขึ้น หรือทำลาย หรือตัดฟันต้นไม้ หรือรากของต้นไม้ของบุคคลอื่น หรือพืชผลในเขตระบบโครงข่ายไฟฟ้า

ก่อนจะดำเนินการตาม (๑) ถึง (๔) กฟผ. จะมีหนังสือแจ้งให้ผู้รับใบอนุญาตรายอื่น เจ้าของหรือผู้ครอบครองทรัพย์สิน หรือผู้ทรงสิทธิอื่น เพื่อรับทราบกำหนดวันดำเนินการที่แน่นอนอีกครั้งหนึ่ง หากผู้รับใบอนุญาตรายอื่น เจ้าของหรือผู้ครอบครองทรัพย์สิน หรือผู้ทรงสิทธิอื่น ไม่เห็นด้วยกับการกระทำดังกล่าว ให้ยื่นคำร้องคัดค้านแสดงเหตุที่ไม่สมควรทำเช่นนั้นไปยังคณะกรรมการกำกับกิจการพลังงาน ภายในสามสิบวันนับแต่วันที่ได้รับหนังสือนั้น

ข้อ ๔ คณะกรรมการกำกับกิจการพลังงาน จะพิจารณากำหนดราคาที่ดินและทรัพย์สินเพื่อให้ กฟผ. ใช้ในการคิดคำนวณจ่ายค่าทดแทนที่ดิน ค่าทดแทนที่ตั้งเสาไฟฟ้า ค่าทดแทนในการรื้อถอนโรงเรือน หรือสิ่งปลูกสร้างอื่น ค่าทดแทนต้นไม้หรือพืชผล และค่าทดแทนทรัพย์สินอื่นที่อยู่ในเขตระบบโครงข่ายไฟฟ้าให้แก่ เจ้าของหรือผู้ครอบครองทรัพย์สิน หรือผู้ทรงสิทธิอื่นโดยชอบด้วยกฎหมาย ณ วันที่ประกาศกำหนดเขตระบบโครงข่ายไฟฟ้าด้วยความเป็นธรรม ในกรณีที่ไม่พอใจจำนวนเงินค่าใช้ประโยชน์หรือค่าทดแทน สามารถยื่นอุทธรณ์ต่อคณะกรรมการกำกับกิจการพลังงาน ภายในสามสิบวันนับแต่วันที่ได้รับหนังสือแจ้งจาก กฟผ.

เพื่อให้การจ่ายค่าทดแทนให้แก่เจ้าของหรือผู้ครอบครองทรัพย์สิน หรือผู้ทรงสิทธิอื่น เป็นไปอย่างเหมาะสมถูกต้องและเป็นธรรม กฟผ. จะทำการสำรวจรายละเอียดของที่ดินและทรัพย์สินในเขตระบบโครงข่ายไฟฟ้านับแต่วันประกาศนี้

ข้อ ๕ การอุทธรณ์หรือการคัดค้าน ให้ทำเป็นหนังสือระบุรายละเอียดของข้อโต้แย้ง ข้อเท็จจริง หรือข้อกฎหมาย และพยานหลักฐาน (หากมี) ที่อ้างอิงประกอบ จะยื่นโดยตรงหรือส่งทางไปรษณีย์ไปยัง สำนักงานคณะกรรมการกำกับกิจการพลังงาน เลขที่ ๓๑๙ อาคารจัตุรัสจามจุรี ชั้น ๑๙ ถนนพญาไท แขวงปทุมวัน เขตปทุมวัน กรุงเทพมหานคร รหัสไปรษณีย์ ๑๐๓๓๐

ข้อ ๖ การประกาศกำหนดเขตระบบโครงข่ายไฟฟ้าไม่มีผลกระทบต่อกรรมสิทธิ์หรือสิทธิครอบครองที่ดินโดยชอบด้วยกฎหมาย โดยผู้เป็นเจ้าของหรือผู้มีสิทธิครอบครองที่ดิน ยังคงเป็นเจ้าของหรือผู้มีสิทธิครอบครองที่ดินดั้งเดิมทุกประการ แต่ทั้งนี้ต้องปฏิบัติให้สอดคล้องกับข้อกำหนดห้ามตามประกาศคณะกรรมการกำกับกิจการพลังงาน เรื่อง หลักเกณฑ์ วิธีการ และเงื่อนไขการปลูกสร้างอาคาร โรงเรือน ต้นไม้ หรือสิ่งอื่นใด ติดตั้งสิ่งใด เจาะหรือขุดพื้นดิน ถมดิน ทิ้งสิ่งของ หรือกระทำด้วยประการใดๆ ที่อาจทำให้เกิดอันตรายหรือเป็นอุปสรรคในเขตระบบโครงข่ายไฟฟ้า พ.ศ. ๒๕๕๓ ซึ่งประกาศในราชกิจจานุเบกษา ฉบับประกาศทั่วไป เล่ม ๑๒๗ ตอนพิเศษ ๔๓ ง วันที่ ๕ เมษายน ๒๕๕๓

ประกาศ ณ วันที่ ๓ มีนาคม พ.ศ. ๒๕๖๕

(นายคมกฤช ตันตระวาณิชย์)

เลขาธิการสำนักงานคณะกรรมการกำกับกิจการพลังงาน

15

482,000 E

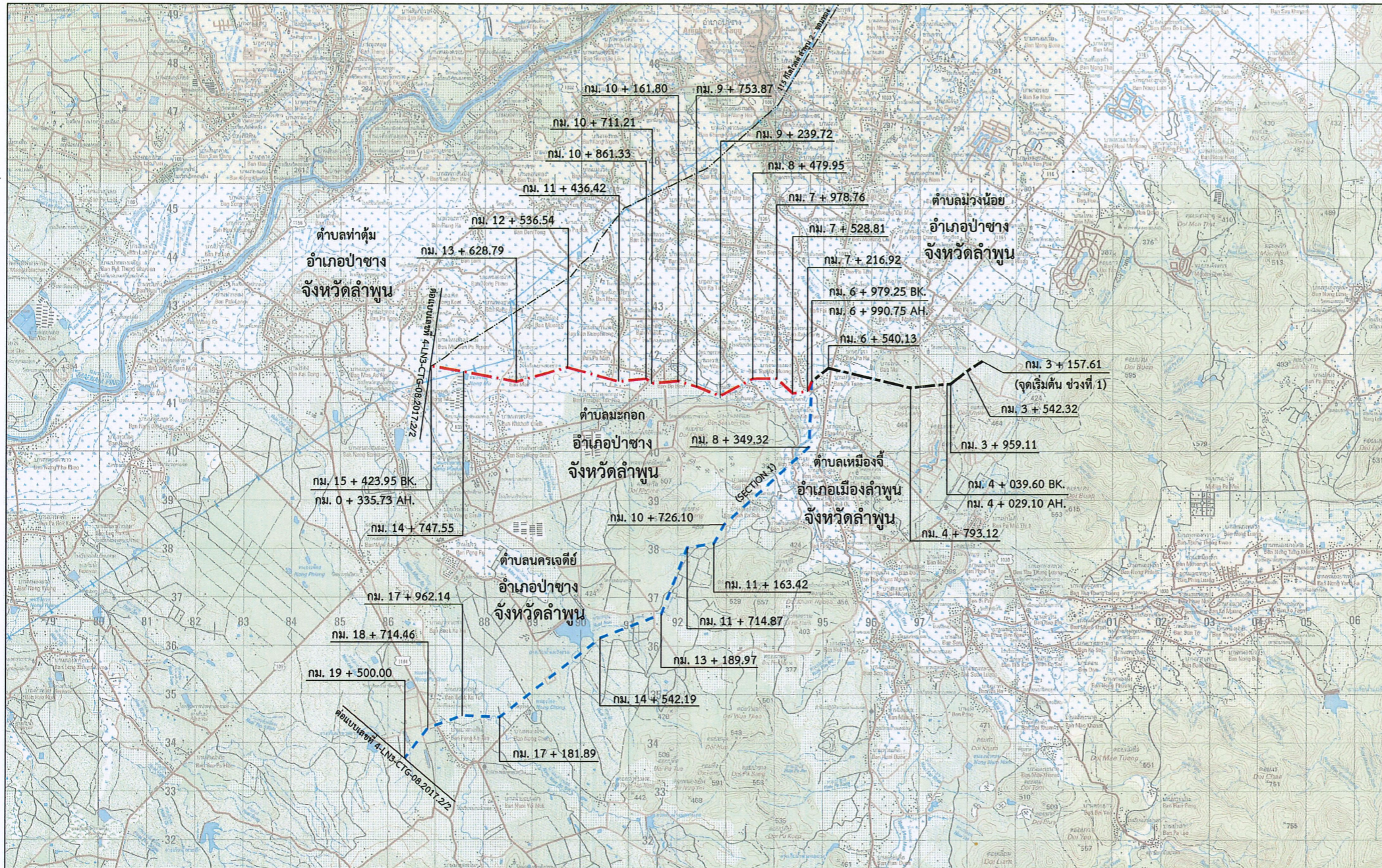
494,000 E

506,000 E



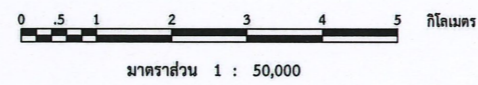
2,047,000 N

2,047,000 N



2,035,000 N

2,035,000 N



- ระบบโครงข่ายไฟฟ้า 230 กิโลโวลต์ ลำพูน 3 - จอมทอง (ช่วงที่ 1)
- - - - - ระบบโครงข่ายไฟฟ้า 230 กิโลโวลต์ ลำพูน 3 - จอมทอง (ช่วงที่ 1) (แนวเดิม)
- . - . - . ระบบโครงข่ายไฟฟ้า 230 กิโลโวลต์ ลำพูน 3 - จอมทอง (ช่วงที่ 1) (แนวปรับแก้) (ช่วงเขตระบบโครงข่ายไฟฟ้าใหม่)

หมายเหตุ: - ตั้งแต่ กม. 6 + 979.25 BK. ถึง กม. 15 + 423.95 BK. กำหนดเขตระบบโครงข่ายไฟฟ้า มีขนาดความกว้างจากแนวศูนย์กลางของเสาส่งไฟฟ้า ด้านละ 20.00 เมตร (รวมทั้งสองด้าน กว้าง 40.00 เมตร)  
 กม. 6 + 990.75 AH. กม. 0 + 335.73 AH.

- ตั้งแต่ กม. 15 + 423.95 BK. ถึง สถานีไฟฟ้าย่อยจอมทอง ใช้เขตระบบโครงข่ายไฟฟ้าร่วมกับระบบโครงข่ายไฟฟ้า 115 กิโลโวลต์ ลำพูน 2 - จอมทอง  
 กม. 0 + 335.73 AH.  
 มีขนาดความกว้างจากแนวศูนย์กลางของเสาส่งไฟฟ้าด้านละ 12.00 เมตร (รวมทั้งสองด้านกว้าง 24.00 เมตร)

บันทึก แผนผังฉบับนี้ยังอิงจากดัชนีแผนที่ L7018 ระวาง 4745-I, 4746-II, 4845-IV, 4846-III กรมแผนที่ทหาร

482,000 E

494,000 E



### การไฟฟ้าฝ่ายผลิตแห่งประเทศไทย

แผนผังแสดงรายละเอียดท้ายประกาศสำนักงานคณะกรรมการกำกับกิจการพลังงาน เรื่อง กำหนดเขตระบบโครงข่ายไฟฟ้า 230 กิโลโวลต์ ลำพูน 3 - จอมทอง (ช่วงที่ 1) (ช่วงปรับแก้แนวเขตระบบโครงข่ายไฟฟ้า)  
 ตั้งแต่ กม. 6 + 979.25 BK. ถึง กม. 15 + 423.95 BK.  
 กม. 6 + 990.75 AH. กม. 0 + 335.73 AH.  
 และตั้งแต่ กม. 15 + 423.95 BK. ถึง สถานีไฟฟ้าย่อยจอมทอง  
 กม. 0 + 335.73 AH.  
 ขนาดความกว้างจากแนวศูนย์กลางของเสาส่งไฟฟ้า ตามหมายเหตุ

เห็นชอบ

(นายกัมปนาท สิริรัตน์)  
 หัวหน้ากองสำรวจ

อนุมัติ

(นายวิชัย อาชารังสรรค์)  
 ผู้อำนวยการฝ่ายสำรวจ

เขียน	ปกรัตน์ กิ่งดี (นางสาวปกรัตน์ กิ่งดี)	ตรวจ	สุวิชาติ จ. (นางสาวสุวิชาติ จ.)	แบบร่าง	4-LN3-CTG-08.2017.1/2 REV.1
				อ้างอิงแบบร่าง	4-LN3-CTG-08.2017.1/2

465,000 E

475,000 E

485,000 E

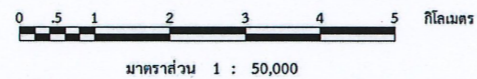
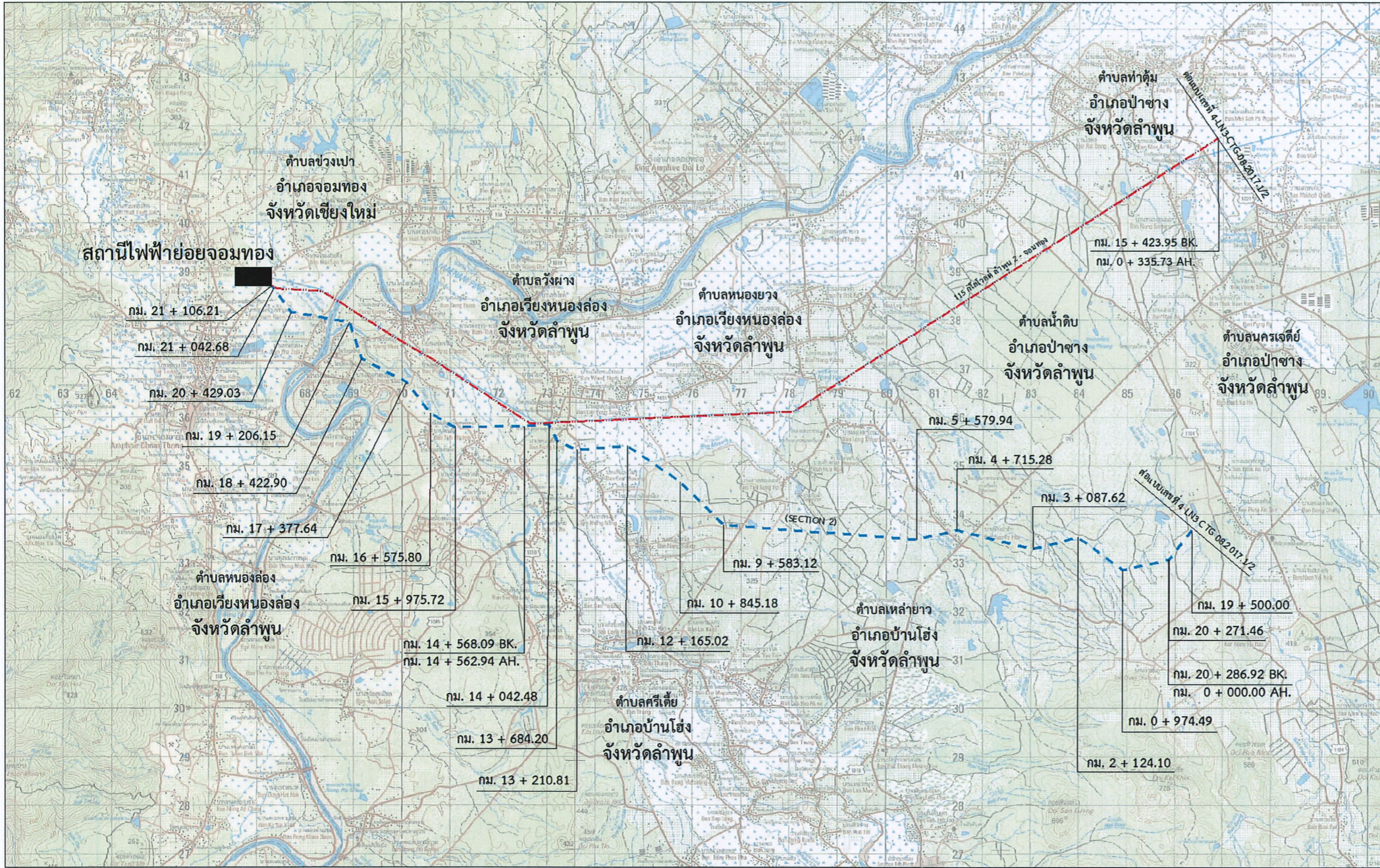


2,040,000 N

2,030,000 N

2,040,000 N

2,030,000 N



- ระบบโครงข่ายไฟฟ้า 230 กิโลโวลต์ ลำพูน 3 - จอมทอง (ช่วงที่ 1) (แนวเดิม)
- .-.-.- ระบบโครงข่ายไฟฟ้า 230 กิโลโวลต์ ลำพูน 3 - จอมทอง (ช่วงที่ 1) (แนวปรับแก้) (ช่วงเขตระบบโครงข่ายไฟฟ้าเดิม)

หมายเหตุ: - ตั้งแต่ กม. 6 + 979.25 BK. ถึง กม. 15 + 423.95 BK. กำหนดเขตระบบโครงข่ายไฟฟ้า มีขนาดความกว้างจากแนวศูนย์กลางของเสาส่งไฟฟ้า ด้านละ 20.00 เมตร (รวมทั้งสองด้าน กว้าง 40.00 เมตร)  
 - ตั้งแต่ กม. 15 + 423.95 BK. ถึง สถานีไฟฟ้าย่อยจอมทอง ใช้เขตระบบโครงข่ายไฟฟ้าร่วมกับระบบโครงข่ายไฟฟ้า 115 กิโลโวลต์ ลำพูน 2 - จอมทอง  
 มีขนาดความกว้างจากแนวศูนย์กลางของเสาส่งไฟฟ้าด้านละ 12.00 เมตร (รวมทั้งสองด้าน กว้าง 24.00 เมตร)

465,000 E

475,000 E

บันทึก แผนผังฉบับนี้อ้างอิงจากผังที่ L7018 ระบุว่า 4745-I, IV กรมแผนที่ทหาร



### การไฟฟ้าฝ่ายผลิตแห่งประเทศไทย

แผนผังแสดงรายละเอียดท้ายประกาศสำนักงานคณะกรรมการกำกับกิจการพลังงาน

เรื่อง กำหนดเขตระบบโครงข่ายไฟฟ้า

230 กิโลโวลต์ ลำพูน 3 - จอมทอง (ช่วงที่ 1) (ช่วงปรับแก้แนวเขตระบบโครงข่ายไฟฟ้า)

ตั้งแต่ กม. 6 + 979.25 BK. ถึง กม. 15 + 423.95 BK.  
 กม. 6 + 990.75 AH. กม. 0 + 335.73 AH.

และตั้งแต่ กม. 15 + 423.95 BK. ถึง สถานีไฟฟ้าย่อยจอมทอง  
 กม. 0 + 335.73 AH.

ขนาดความกว้างจากแนวศูนย์กลางของเสาส่งไฟฟ้า ตามหมายเหตุ

เห็นชอบ

*(Signature)*

(นายกันนัท สิริรัมย์)  
หัวหน้ากองสำรวจ

อนุมัติ

*(Signature)*

(นายวิชาญ อารวงษ์สรรค์)  
ผู้อำนวยการฝ่ายสำรวจ

เขียน ปกฤษ ภัณฑิ์  
(นางสาวกฤษี ภัณฑิ์)

ตรวจ สุพิชชา ชู  
(นางสาวสุพิชชา มา้อย)

แบบร่าง 4-LN3-CTG-08.2017.2/2 REV.1  
สำเนาแบบร่าง 4-LN3-CTG-08.2017.2/2